



# CAMPANELLO SENZA FILI - RIF. 102360

## MANUALE DI MONTAGGIO

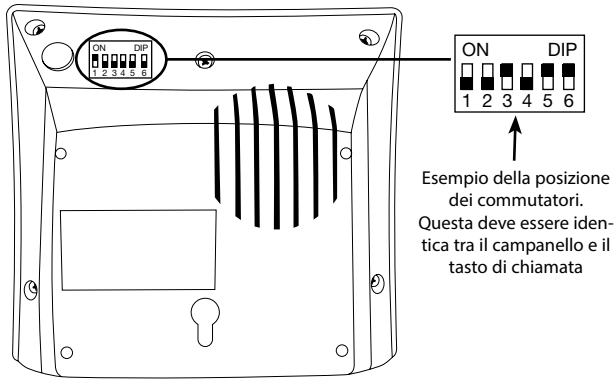
### 1. CARATTERISTICHE TECNICHE

- 8 suonerie
- Portata di 80 m (in campo libero)
- Batteria per pulsante (in dotazione): 12 V di tipo 23 A
- Batterie per campanello (non in dotazione): 3 batterie da 1,5 V di tipo LR06/AA
- Frequenza di trasmissione: 433,92 MHz

### 2. ABBINAMENTO DEL CAMPANELLO CON IL TASTO DI CHIAMATA E SCELTA DELLA SUONERIA

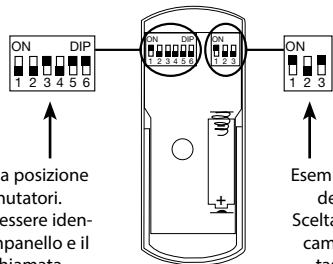
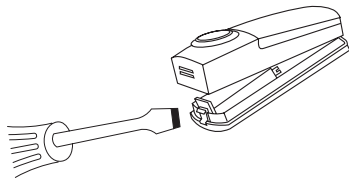
L'abbinamento del campanello e del relativo tasto di chiamata avviene per mezzo dei 6 commutatori mostrati qui di seguito.

È necessario che la posizione dei 6 commutatori sia la medesima sul campanello e sul tasto di chiamata (far scivolare il o i commutatori, servendosi di un piccolo cacciavite).



#### Regolazione della posizione dei commutatori sul tasto di chiamata e scelta della melodia

Aprire lo sportello della batteria per accedere ai commutatori.



#### Sceita delle melodie



Squillo 1



Squillo 2



Squillo 3



Squillo 4



Squillo 5



Squillo 6



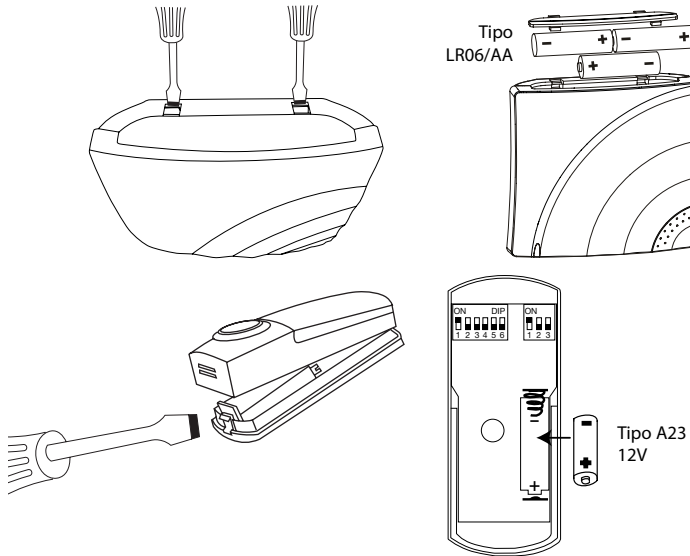
Squillo 7



Squillo 8

### 3. INSTALLAZIONE DELLE BATTERIE

Inserire le batterie nell'apposito vano previsto allo scopo. Rispettare la polarità "+" e "-" delle batterie.



#### Precisazioni in materia di protezione ambientale

Per legge il consumatore è tenuto a riciclare tutte le batterie e gli accumulatori utilizzati. È vietato gettarli in una pattumiera domestica! Le batterie/gli accumulatori che contengono delle sostanze nocive sono contrassegnati dai simboli raffigurati qui accanto, i quali rimandano al divieto di gettarli in una pattumiera domestica. Quelle che seguono sono le designazioni dei metalli pesanti corrispondenti: Cd = cadmio, Hg = mercurio, Pb = piombo. È possibile restituire tali batterie/accumulatori usati presso le discariche pubbliche comunali (centri di smistamento dei materiali riciclabili) che hanno l'obbligo di recuperarli.

Non lasciare le batterie/le batterie a pastiglia/gli accumulatori alla portata dei bambini. Conservarli in un luogo inaccessibile per loro. C'è il rischio che vengano inghiottite dai bambini o dagli animali domestici. Pericolo di morte! Se, malgrado tutto, ciò dovesse verificarsi, consultare immediatamente un medico o recarsi all'ospedale! Fare attenzione a non mettere in corto circuito le batterie, non gettarle nel fuoco né ricaricarle. C'è rischio di esplosione!

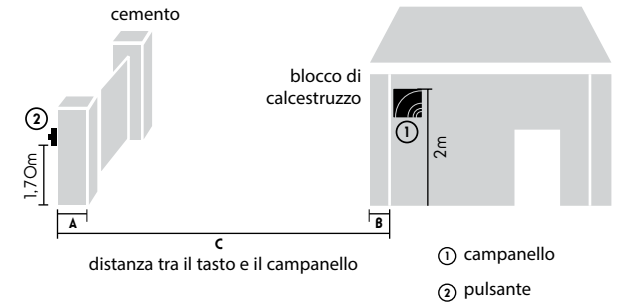
### 4. COLLAUDI PRECEDENTI L'INSTALLAZIONE

Si consiglia di fare delle prove di posizionamento per trovare il luogo ideale in cui lo squillo e il campanello funzioneranno in armonia, senza il minimo problema. Dovranno essere posizionati entrambi il più in alto possibile.

#### Da ricordare:

La portata riportata sulla confezione si riferisce alla portata in campo libero, vale a dire in assenza di ostacoli tra il tasto e il campanello.

La portata di un campanello senza fili dipende dall'ambiente nel quale viene collocato. Qualsiasi interferenza elettromagnetica (vicinanza di linee ad alta o media tensione, vicinanza di un contattore EDF (électricité de France, elettricità di Francia) eccetera) o di qualsiasi elemento solido, come infrastrutture metalliche, in cemento armato o altro, che possa essere di ostacolo tra il pulsante e il campanello, comportano automaticamente una riduzione della trasmissione delle onde radio e, di conseguenza, della portata del campanello. Seguono degli esempi che forniscono un'indicazione circa la portata, sulla base degli ostacoli incontrati (in funzione dello spessore del pilastro del cancelletto e di quello del muro della casa).

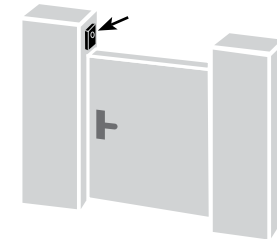


A	B	C
10cm	25cm	50m
20cm	25cm	40m

1 campanello  
2 pulsante

misure indicative

**Dati indicativi:** le variazioni possono essere connesse con la composizione dei materiali e la configurazione del luogo. La società AVIDSEN non si assume in nessun caso alcuna responsabilità per i dati forniti. In alcuni casi, è possibile migliorare la portata del campanello posizionando il pulsante secondo lo schema:



In ogni caso, prima di qualsiasi installazione definitiva, si consiglia di effettuare delle prove per determinare il luogo ideale in cui il pulsante e il campanello funzioneranno in armonia, senza alcun problema.

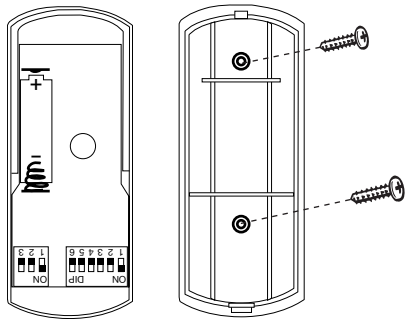
Suggerimento: non posizionare mai il pulsante su una superficie metallica (buca delle lettere eccetera)

## 5. UNA VOLTA DETERMINATA LA POSIZIONE

### 5.1 Fissaggio del tasto

Aprire il tasto e realizzare due fori.

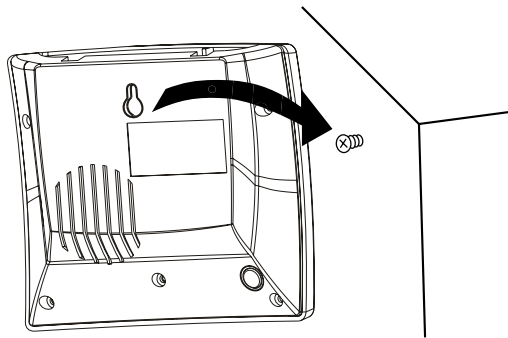
Fissare il tasto servendosi di viti e, se necessario, di tasselli idonei al materiale.



### 5.2 Fissaggio del campanello

Il campanello non è previsto per essere installato all'esterno. La società AVIDSEN declina qualsiasi responsabilità qualora il campanello subisca dei deterioramenti a causa dell'umidità.

1. Fissare una vite sufficientemente lunga nella posizione desiderata ove collocare il campanello e lasciando che una parte sufficientemente lunga ecceda per potervi in seguito agganciare il campanello, come mostrato nella figura qui a fianco. Attenzione: assicurarsi che il campanello sia agganciato bene e non rischi di cadere su qualcuno.



## 6. INFORMAZIONI AGGIUNTIVE

### Manutenzione e pulizia

Prima di qualsiasi operazione di manutenzione, togliere le batterie dall'apparecchio.

Non pulire il prodotto con sostanze abrasive o corrosive.

Usare un semplice straccio morbido, leggermente umido.

Non vaporizzare usando una bomboletta spray, dal momento che potrebbe danneggiare l'interno del prodotto.

### Garanzia

Questo prodotto è garantito per 2 anni, elementi e manodopera, a partire dalla data di acquisto. È obbligatorio conservare la prova di acquisto per tutta la durata del periodo di garanzia.

La garanzia non copre i danni provocati da negligenza, urti e incidenti.

Nessuno dei componenti di questo prodotto deve essere aperto o riparato, fatta eccezione per l'inserimento delle batterie o la relativa sostituzione, da persone estranee alla società AVIDSEN. Qualsiasi intervento sull'apparecchio annullerà la garanzia.



### INFORMAZIONE AGLI UTENTI

ai sensi dell'art. 13 del Decreto Legislativo 25 Luglio 2005, n. 151 "Attuazione delle Direttive 2002/95/CE e 2003/108/CE, relative alla riduzione dell'uso di sostanze pericolose nelle apparecchiature elettriche e elettroniche, nonché allo smaltimento dei rifiuti"

Il simbolo del cassonetto barrato riportato sull'apparecchiatura o sulla sua confezione indica che il prodotto alla fine della propria vita utile deve essere raccolto separatamente dagli altri rifiuti. L'utente dovrà, pertanto, conferire l'apparecchiatura giunta a fine vita, agli idonei centri di raccolta differenziale dei rifiuti elettronici ed elettrotecnici, oppure riconsegnarla al rivenditore al momento dell'acquisto di una nuova apparecchiatura di tipo equivalente. In ragione di uno a uno. L'adeguata raccolta differenziata per l'avvio successivo dell'apparecchiatura dismessa al riciclaggio, al trattamento e allo smaltimento ambientale compatibile contribuisce ad evitare possibili effetti negativi sull'ambiente e sulla salute e favorisce il riutilizzo e/o il riciclo dei materiali di cui è composta l'apparecchiatura. Lo smaltimento abusivo del prodotto da parte dell'utente comporta l'applicazione delle sanzioni amministrative di cui al dlgs. n. 22/1997 (articolo 50 e seguenti del dlgs. n. 22/1997).

Assistenza telefonica: telefono 02 97 27 15 98

Orari: dal lunedì al venerdì dalle 9:00-13:00 / 14:00-18:00

avidsen  
Connected Homes\*

## DICHIARAZIONE DI CONFORMITÀ CE (DIRETTIVA R&TTE 1999/5/CE)

SOCIETÀ (produttore, mandatario o persona responsabile dell'immissione sul mercato dell'attrezzatura)

Nome: SAS AVIDSEN

Indirizzo: Node Park Touraine  
37310 Tauxigny - Francia

### IDENTIFICAZIONE DELL'ATTREZZATURA

Marca: Avidsen  
Designazione commerciale: Campanello senza fili  
Riferimento commerciale: 102360  
Referenza di fabbrica: D-138CS

Il sottoscritto,

NOME E QUALIFICA DEL FIRMATARIO: Alexandre Chaverot, presidente

dichiara, sotto la propria completa responsabilità, che: il prodotto descritto qui sopra risulta in conformità con i requisiti fondamentali applicabili della direttiva 1999/5/CE riguardante le apparecchiature radio e i terminali delle telecomunicazioni e il riconoscimento reciproco delle rispettive conformità:

Articolo 3.1 (a) e Articolo 2 2006/95/EC (protezione della salute e sicurezza degli utilizzatori);  
EN 60950-1:2006+A11:2009+A1:2010+A12:2011  
EN 62479:2010

Articolo 3.1 (b): (requisiti di protezione per quanto concerne la compatibilità elettromagnetica)  
EN 301 489-1 V1.9.2 - EN 301 489-3 V1.4.1

Articolo 3.2: (utilizzo efficace dello spettro radioelettrico, per evitare interferenze dannose)  
EN 301 220-1 V2.4.1 - EN 301 220-2 V2.4.1

Data: 22/10/2013

Firma:

CE