

# EXT3L



XV250 - COD. 761003

## Kit di automazione connesso Per cancelli a battente

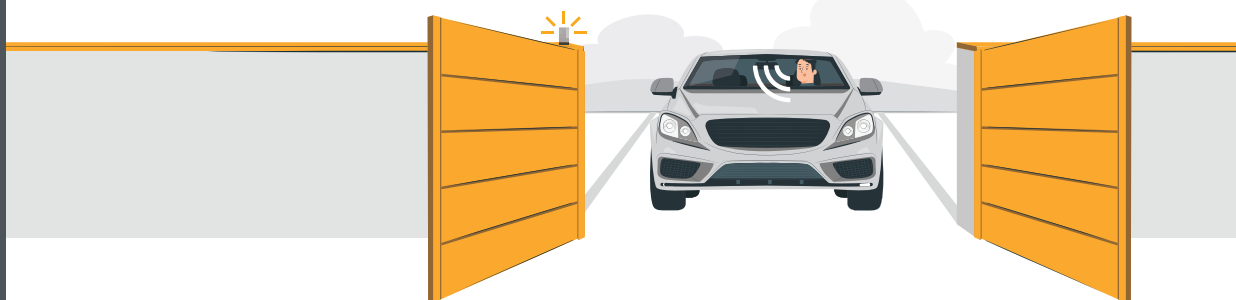


**IT**  
Manuale d'uso e installazione

Works with  
App



# INDICE



## A - ISTRUZIONI DI SICUREZZA ..... 04

- 1 - Precauzioni per l'uso
- 2 - Precauzioni per l'installazione
- 3 - Manutenzione e pulizia
- 4 - Smaltimento

## B - DESCRIZIONE DEL PRODOTTO ..... 06

- 1 - Contenuto del kit
- 2 - Materiale occorrente (non incluso)

## C - INSTALLAZIONE ..... 07

### **Analisi dei rischi**

- 1 - Legge vigente
- 2 - Specifiche del cancello da motorizzare
- 3 - Controlli di sicurezza sul cancello

### **Norme di sicurezza**

- 1 - Eliminazione dei rischi
- 2 - Fissaggio degli elementi
- 3 - Posa e collegamento del lampeggiante
- 4 - Posa e collegamento della coppia di fotocellule
- 5 - Passaggio cavi
- 6 - Collegamento della scheda elettronica
- 7 - Accessori opzionali

XV250 - COD. 761003

# Kit di automazione connesso Per cancelli a battente

<b>D - MESSA IN FUNZIONE.....</b>	<b>26</b>
1 - Interfaccia di regolazione	
2 - Funzionamento dell'app	
3 - Programmazione senza smartphone	
<b>E - USO.....</b>	<b>29</b>
1 - Avvertenze	
2 - Apertura/chiusura	
<b>F - MANUTENZIONE E PULIZIA.....</b>	<b>31</b>
1 - Intervento di manutenzione	
2 - Sostituzione della pila del telecomando	
3 - Sostituzione del fusibile di alimentazione	
<b>G - NOTE TECNICHE E LEGALI.....</b>	<b>34</b>
1 - Caratteristiche tecniche	
2 - Garanzia	
3 - Assistenza e consigli	
4 - Reso del prodotto - Servizio post vendita	
5 - Dichiarazione di conformità	

## A - ISTRUZIONI DI SICUREZZA



Nell'ottica di offrire un miglioramento costante dei propri prodotti, il produttore si riserva il diritto di apportare eventuali modifiche tecniche, funzionali o estetiche che ne permettano l'evoluzione.

Il presente kit di automazione per cancello e il relativo manuale d'istruzioni sono stati pensati per permettere l'automazione di un cancello nel rispetto delle vigenti normative europee.

### ATTENZIONE

Importanti istruzioni di sicurezza. Il kit di automazione per cancello può provocare danni gravi alle persone, agli animali e alle cose. Per garantire la sicurezza delle persone, è importante seguire le presenti istruzioni e conservarle per consultarle quando necessario.

### 1 - PRECAUZIONI PER L'USO

- La presente apparecchiatura può essere utilizzata da bambini a partire da 8 anni e da persone con capacità fisiche, sensoriali o mentali ridotte o prive di esperienza o di conoscenza sul suo uso, a patto che siano controllate da un'altra persona o che siano state fornite loro le relative istruzioni e che abbiano compreso i rischi legati all'uso dell'apparecchiatura. Non consentire ai bambini di giocare con l'apparecchiatura. Tenere i telecomandi fuori dalla portata dei bambini. Le operazioni di pulizia e manutenzione non devono essere effettuate da bambini lasciati senza sorveglianza.
- L'apparecchiatura deve essere utilizzata solo per lo scopo cui è destinata, ovvero motorizzare un cancello a due battenti per facilitare l'accesso dei veicoli. Eventuali usi diversi sono da considerarsi pericolosi.
- Il comando di apertura o chiusura deve essere azionato solo se si ha una visuale perfetta sul cancello. Qualora il cancello fosse al di fuori del campo visivo dell'utente, l'impianto deve essere obbligatoriamente protetto da un dispositivo di sicurezza, tipo fotocellula, il cui corretto funzionamento deve essere verificato ogni sei mesi.

- Tutti i potenziali utenti del kit di automazione devono formarsi al suo uso leggendo il presente manuale. Accertarsi che alle persone non formate all'uso del cancello motorizzato (ad esempio i bambini) non sia consentito azionare il cancello.
- Prima di mettere il cancello in movimento, assicurarsi che all'interno dell'area di spostamento non vi siano persone.
- Evitare che eventuali ostacoli naturali (rami, sassi, erba alta, ecc.) interferiscano con il movimento del cancello.
- Non azionare il cancello manualmente quando il motore non è separato dal cancello.

Avidsen declina ogni responsabilità nel caso in cui il mancato rispetto delle istruzioni fornite nel presente manuale dovesse provocare danni ad animali, cose o persone.

### 2 - PRECAUZIONI PER L'INSTALLAZIONE

- Prima di procedere all'installazione, leggere attentamente il presente manuale.
- L'impianto elettrico che alimenta il kit di automazione deve rispettare le norme vigenti (in particolare, per la Francia, la norma NF C 15-100) e deve essere stato realizzato da un professionista qualificato.
- L'alimentazione elettrica a 230 V deve essere protetta dalle sovratensioni mediante un interruttore differenziale adatto e conforme alle norme in vigore.
- Effettuare i collegamenti elettrici sempre con apparecchiatura non alimentata (interruttore differenziale su OFF) e batteria scollegata.
- Assicurarsi di non correre rischi di schiacciamento e/o cesoiamento tra le parti mobili del cancello motorizzato e le parti fisse circostanti a causa del movimento di apertura/chiusura del cancello stesso o, in caso di presenza di tali rischi, assicurarsi che siano debitamente segnalati sull'impianto.
- Il motore deve essere installato su un cancello conforme alle specifiche fornite nel presente manuale.
- Non installare in ambiente esplosivo (presenza di gas, fumo infiammabile, ecc.).
- L'installatore deve controllare che il range di temperatura indicato sul motore sia adatto al luogo d'installazione.
- Il filo che funge da antenna deve rimanere all'interno della scatola di comando.
- È severamente vietato modificare gli elementi forniti nel kit o utilizzare eventuali altri elementi non indicati nel presente manuale.
- Durante l'installazione, e in particolare durante la fase di regolazione del kit di automazione, è importante assicurarsi che nessuno, nemmeno l'installatore, si trovi all'interno dell'area di movimento del cancello all'inizio e per tutta la durata della regolazione.

## A - ISTRUZIONI DI SICUREZZA

- Il lampeggiante è un elemento di sicurezza fondamentale.
- Se l'installazione da effettuare non corrisponde a quanto indicato nel presente manuale, contattare il fabbricante per avere tutte le informazioni necessarie per eseguire un'installazione priva di rischi e che non causi danni.
- Al termine dell'installazione controllare che il meccanismo sia regolato correttamente e che i sistemi di protezione e il dispositivo per il disinnesto manuale della frizione funzionino correttamente.
- Non lasciare che i bambini giochino con i dispositivi di comando fissi. Tenere i dispositivi di telecomando fuori dalla portata dei bambini.
- Avidsen declina ogni responsabilità per eventuali danni dovuti a un'installazione non coerente con quanto indicato nel presente manuale.

sigle: Cd= cadmio, Hg= mercurio, Pb= piombo.

Pile e accumulatori possono anche essere conferiti direttamente ai centri di raccolta dei rifiuti urbani (isole ecologiche per materiali riciclabili), che sono obbligati ad accettarli. Tenere pile/pile a bottone/accumulatori lontano dalla portata dei bambini conservandoli in un luogo a loro inaccessibile. Potrebbero essere ingeriti dai bambini o dagli animali domestici. Pericolo di morte! Contattare immediatamente un medico o recarsi presso l'ospedale più vicino in caso di ingestione. Attenzione: non cortocircuitare le pile, non gettarle nel fuoco e non tentare di ricaricarle.



Rischio di esplosione!

Questo logo significa che le apparecchiature non più utilizzabili non possono essere gettate nei contenitori per i normali rifiuti; le sostanze tossiche che possono essere in essi contenute, infatti, potrebbero rappresentare un rischio per la salute e per l'ambiente. Le apparecchiature devono essere rese al rivenditore oppure smaltite secondo quanto stabilito dalle autorità locali.

### 3 - MANUTENZIONE E PULIZIA

- Prima di eseguire interventi di manutenzione o pulizia, leggere attentamente tutte le istruzioni fornite nel presente manuale.
- Durante le operazioni di manutenzione o di pulizia, in particolare se il cancello è comandato tramite il kit di automazione, scollegare l'alimentazione.
- Eventuali modifiche di carattere tecnico, elettronico o meccanico del kit di automazione possono essere effettuate solo previo l'accordo dei tecnici Avidsen. In caso contrario, la garanzia decade.
- In caso di guasto, sostituire il pezzo danneggiato o non più funzionante con un ricambio originale.
- Eseguire un controllo periodico dell'impianto in modo da individuare eventuali problemi a livello del cancello o del motore (v. capitolo sulla manutenzione).
- Non pulire con sostanze abrasive o corrosive.
- Non pulire con idropulitrice.
- Utilizzare un semplice panno morbido leggermente inumidito.
- Per evitare di danneggiare le parti interne dell'apparecchiatura, non spruzzare direttamente su di esso prodotti per la pulizia contenuti in bombolette spray.
- Controllare periodicamente che tutte le articolazioni del sistema di automazione del cancello e il cancello stesso siano adeguatamente lubrificati.



### 4 - SMALTIMENTO

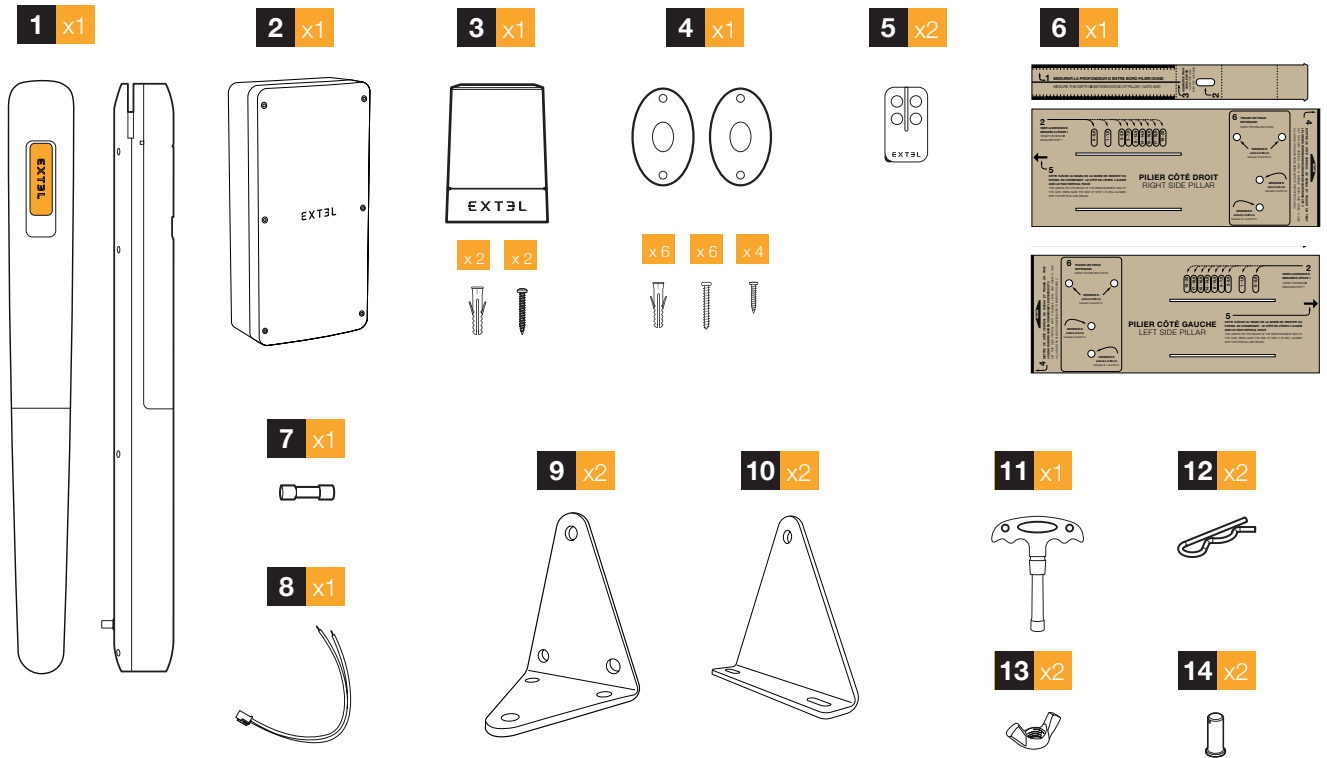
Le pile esauste devono essere gettate in un apposito contenitore. Le pile e gli accumulatori contenenti sostanze nocive presentano i simboli riportati qui a lato, i quali ricordano all'utente l'obbligo di gettarli in contenitori appositi. I metalli pesanti che possono essere contenuti in pile e accumulatori sono indicati dalle seguenti



Pour en savoir plus :  
[www.quefairedemesdechets.fr](http://www.quefairedemesdechets.fr)

# B - DESCRIZIONE DEL PRODOTTO

## 1 - CONTENUTO DEL KIT



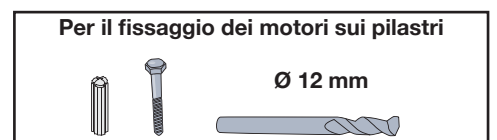
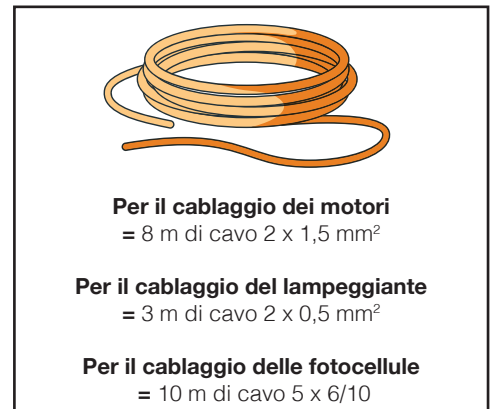
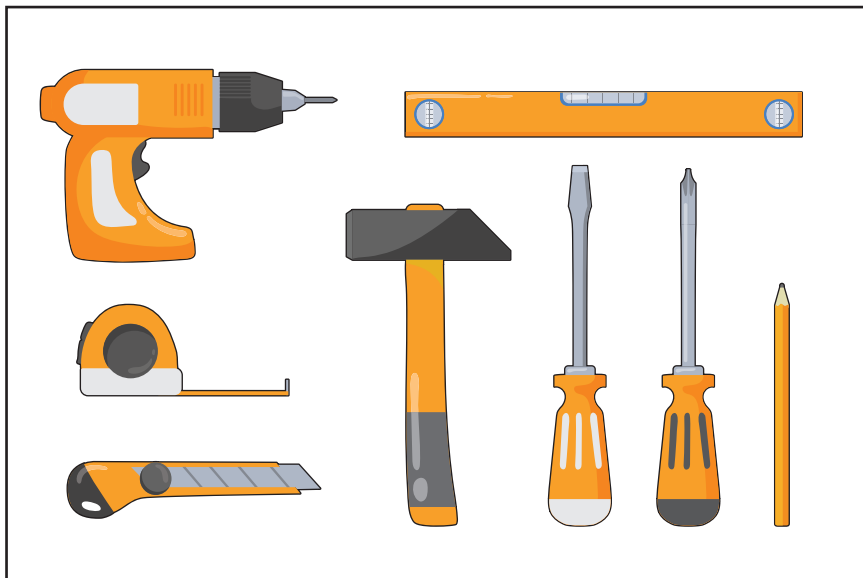
1	Martinetti
2	Scatola di comando
3	Lampeggiante e relativa viteria
4	Fotocellule e relativa viteria
5	Telecomandi

6	Dima di posizionamento
7	Fusibile
8	Accessorio per kit di alimentazione a energia solare
9	Supporto di fissaggio pilastro

10	Supporto per il fissaggio del cancello
11	Chiave per disinnesto frizione
12	Spina
13	Dado di bloccaggio
14	Asse perno

## 2 - MATERIALE OCCORRENTE (NON INCLUSO)

Gli utensili e la viteria necessari per l'installazione devono essere in buono stato e devono essere conformi alle norme di sicurezza vigenti.



### 1 - ANALISI DEI RISCHI

#### LEGGE VIGENTE

L'installazione di un cancello motorizzato o di un motore per un cancello già esistente nell'ambito di un uso "residenziale" deve essere conforme al regolamento (UE) n°305/2011 concernente i prodotti da costruzione.

La norma di riferimento per verificare la conformità è la EN 13241-1, che a sua volta rimanda a un insieme di più norme tra cui la EN 12445 e la EN 12453, che specificano quali sono i metodi e i componenti di messa in sicurezza dei cancelli motorizzati da adottare per ridurre o eliminare completamente i pericoli per le persone.

L'installatore ha l'obbligo di formare l'utente finale al corretto uso del cancello motorizzato, mentre l'utente, servendosi del presente manuale, dovrà formare le altre persone che potrebbero essere chiamate a usare il cancello.

La norma EN 12453 precisa che la protezione minima del bordo primario del cancello dipende dal tipo di utilizzo e dal tipo di comando usato per azionare il cancello.

Il kit di automazione per cancello è un sistema di comando tramite impulsi, vale a dire che un semplice impulso su uno degli organi di comando (telecomando, selettore a chiave, ecc.) permette di azionare il cancello.

Il presente kit di automazione per cancello è dotato di limitatore di forza conforme all'allegato A della norma EN 12453 nell'ambito di un uso con un cancello conforme alle specifiche fornite nel presente capitolo. Le specifiche indicate dalla norma EN12453 consentono quindi i 3 casi di utilizzo seguenti e il livello di protezione minimo:

- **Azionamento a impulsi con cancello visibile**

Livello di protezione richiesto: Solo limitatore di forza.

- **Azionamento a impulsi con cancello non visibile**

Livello di protezione richiesto: Limitatore di forza e una coppia di fotocellule per proteggere la chiusura del cancello.

- **Comando automatico (chiusura automatica)**

Livello di protezione richiesto: Limitatore di forza e 1 coppia di fotocellule per proteggere e la chiusura automatica.

Il lampeggiante è un elemento di sicurezza fondamentale. I dispositivi di sicurezza di tipo fotocellula e il loro corretto funzionamento devono essere controllati ogni sei mesi.

#### SPECIFICHE DEL CANCELLO DA MOTORIZZARE

Il kit di automazione può automatizzare cancelli con battenti fino a **2,50 m** di larghezza, **2,80 m** di altezza e

**250 KG** di peso.

**Le dimensioni e i pesi massimi indicati si riferiscono a un cancello a sbarre e all'utilizzo in un'area poco ventosa. Se il cancello è invece realizzato in materiali pieni e la velocità del vento è considerevole, occorrerà ridurre i valori massimi indicati in precedenza per il cancello da motorizzare.**

#### CONTROLLI DI SICUREZZA SUL CANCELLO

L'uso del cancello deve essere esclusivamente residenziale. Non installare in ambiente esplosivo o corrosivo (presenza di gas, fumo infiammabile, vapore o polvere).

- Non inserire eventuali sistemi di blocco sul cancello (bocchetta, serratura, lucchetto, ecc.).
- I cardini del cancello devono trovarsi entrambi sullo stesso asse, il quale deve essere verticale.
- I pilastri che sostengono il cancello devono essere abbastanza robusti e stabili da non piegarsi (o spezzarsi) sotto il peso del cancello.
- Anche senza motore, il cancello deve essere in buono stato meccanico, essere correttamente equilibrato e aprirsi e chiudersi senza sfregamenti e senza opporre resistenza.
- Si consiglia di ingrassare i cardini. Controllare che i punti di fissaggio dei vari elementi siano al riparo dagli urti e che le superfici siano sufficientemente solide.
- Controllare che il cancello non presenti parti sporgenti a livello della struttura. La battuta centrale e le battute laterali devono essere correttamente fissate per non cedere sotto la forza esercitata dal cancello motorizzato.

Se l'installazione da effettuare non corrisponde a quanto indicato nel presente manuale, contattare il fabbricante per avere tutte le informazioni necessarie per eseguire un'installazione priva di rischi e che non causi danni.

Il motore non può essere utilizzato se la parte azionata include un cancelletto.



## C - INSTALLAZIONE

### 1 - NORME DI SICUREZZA

Il movimento reale di un cancello può generare situazioni pericolose per le persone, le cose e i veicoli circostanti e che, per natura, non sempre possono essere evitate in fase di progettazione.

Gli eventuali rischi dipendono dallo stato del cancello, dal modo in cui è utilizzato e dal sito di installazione.

Dopo avere verificato che il cancello da motorizzare sia conforme alle prescrizioni fornite nel presente capitolo, prima di iniziare l'installazione, è fondamentale effettuare un'analisi dei rischi di installazione al fine di eliminare qualsiasi rischio e informare l'utente degli eventuali rischi che non possono essere eliminati.

### 2 - ELIMINAZIONE DEI RISCHI

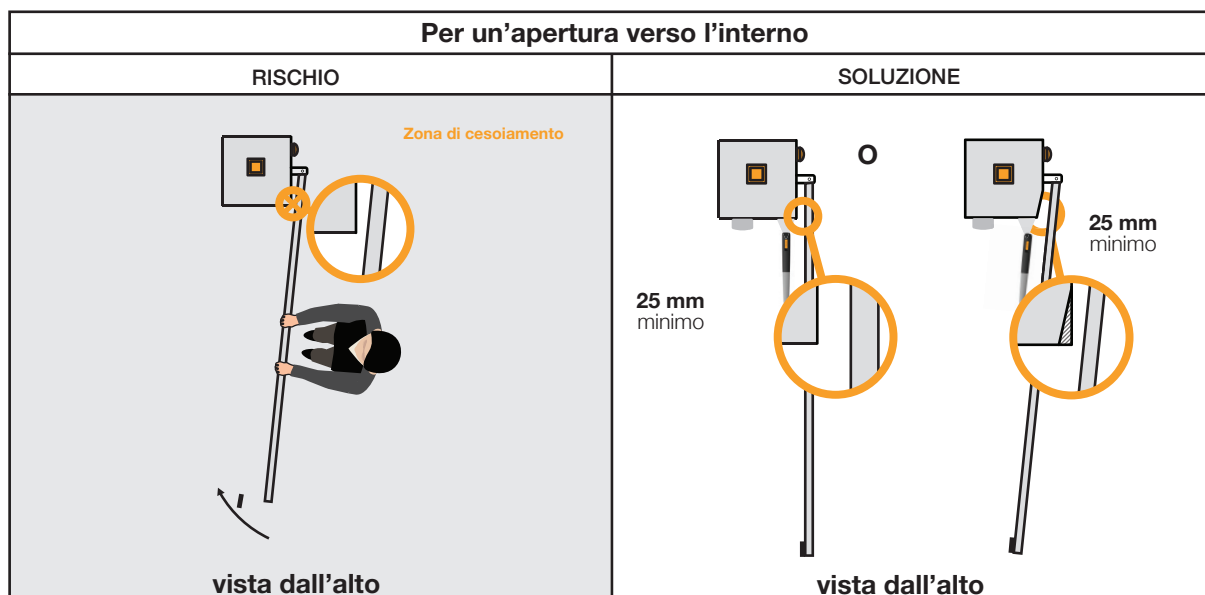
I rischi causati da un cancello a 2 battenti motorizzato e le relative soluzioni sono le seguenti:

#### A livello del bordo secondario

A seconda dell'installazione, è possibile che si formi un'area di cesoiamento tra il battente e l'angolo del pilastro.

Nel presente caso si consiglia di eliminare tale area lasciando una distanza utile di almeno 25 mm o collocando le battute laterali in maniera adeguata o tagliando gli angoli dei pilastri senza renderli più fragili o infine applicando entrambe le soluzioni se necessario.

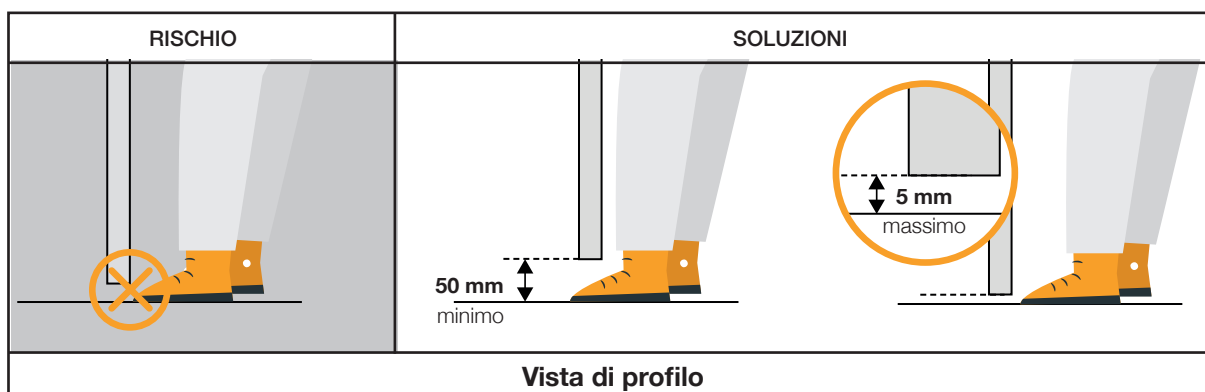
**Qualora non fosse possibile eliminare il rischio, occorrerà segnalarlo in maniera evidente**



#### A livello del bordo secondario

A seconda dell'installazione, è possibile che si formi un'area pericolosa per le dita dei piedi tra il bordo inferiore del cancello e il suolo, come indicato nella figura seguente.

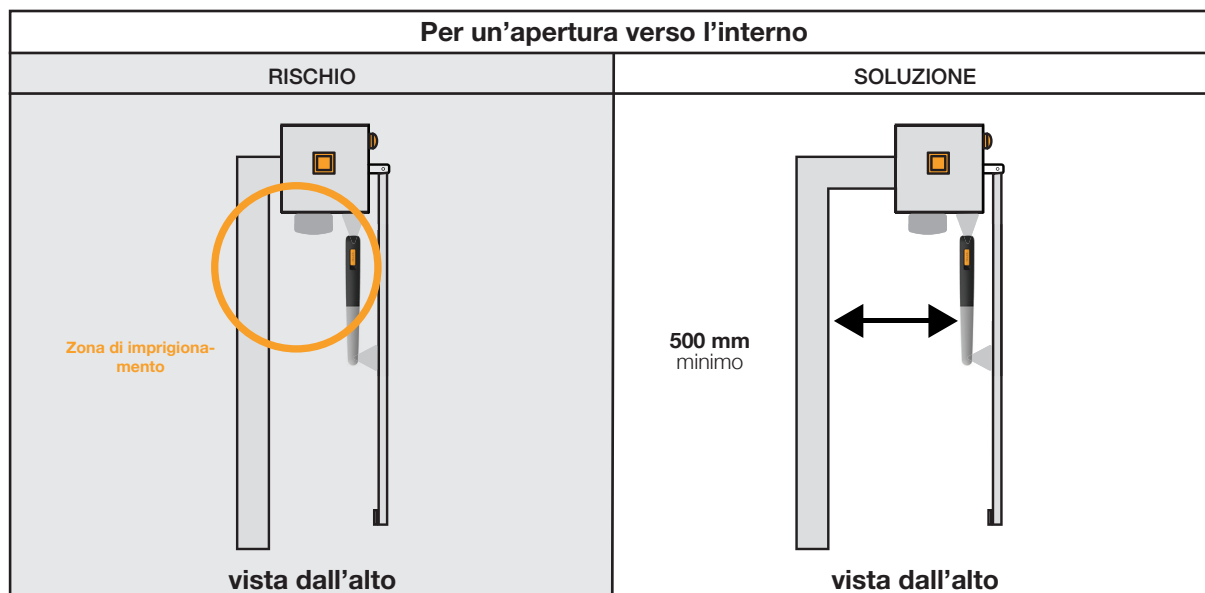
In tal caso, occorre eliminare tale area lasciando una distanza utile di minimo 50 mm o massimo 5 mm.





### Tra i battenti e le parti fisse nelle immediate vicinanze

In base alla configurazione dell'ambiente in cui è installato il cancello motorizzato, è possibile che si creino delle aree di imprigionamento tra i battenti in posizione aperta ed eventuali parti fisse nelle immediate vicinanze. Per eliminare tali aree, lasciare una distanza di sicurezza di almeno 500 mm tra la parte fissa nelle vicinanze e le parti mobili del cancello motorizzato.



### Prevenzione degli altri rischi

L'organo di manovra di un interruttore senza blocco deve essere posto in modo tale da permettere la vista diretta della parte movimentata, ma essere lontano dalle parti mobili. Tranne nel caso di funzionamento a chiave, inoltre, deve essere installato a un'altezza minima di 1,5 m e non essere accessibile al pubblico.

Al termine dell'installazione controllare che le parti del cancello non sporgano sopra un marciapiede o una strada accessibili al pubblico.

### 3 - POSA DEI MARTINETTI

L'installazione deve essere eseguita da personale qualificato e rispettare le indicazioni fornite al capitolo "Avvertenze di carattere generale".

Prima di iniziare l'installazione, assicurarsi che:

- I rischi siano ridotti attenendosi a quanto indicato al Capitolo "Analisi dei rischi".
- L'uso desiderato sia stato correttamente definito.
- Il cancello soddisfi le specifiche fornite al capitolo "Specifiche del cancello da motorizzare".

Le varie fasi dell'installazione devono avvenire rispettando l'ordine definito e conformemente alle indicazioni fornite.

#### • Battute a terra (non incluse)

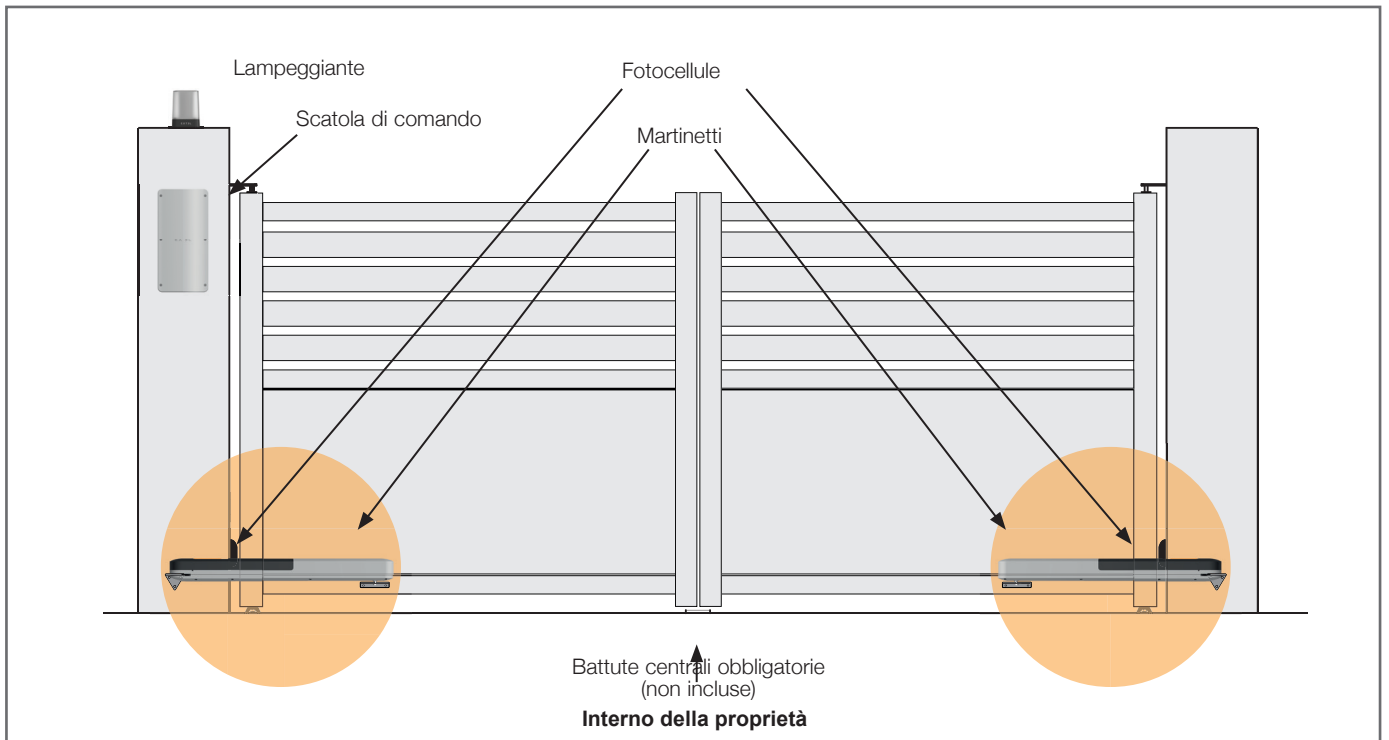
Il presente kit di automazione per cancello è un sistema di motorizzazione autobloccante. Il cancello (a 2 battenti) installato deve presentare obbligatoriamente una battuta centrale. Tuttavia con il motore sono incluse anche le battute laterali, che consentono di fare a meno delle battute laterali del cancello.

Se si dispone di battute laterali e si desidera conservarle, è comunque possibile. In questo caso, le battute devono fermare il cancello, ma non bloccarlo. Occorre quindi eliminare eventuali serrature meccaniche (o bocchette), cunei o fermi.

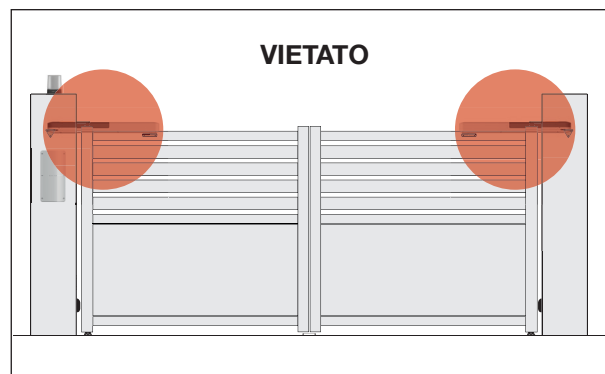
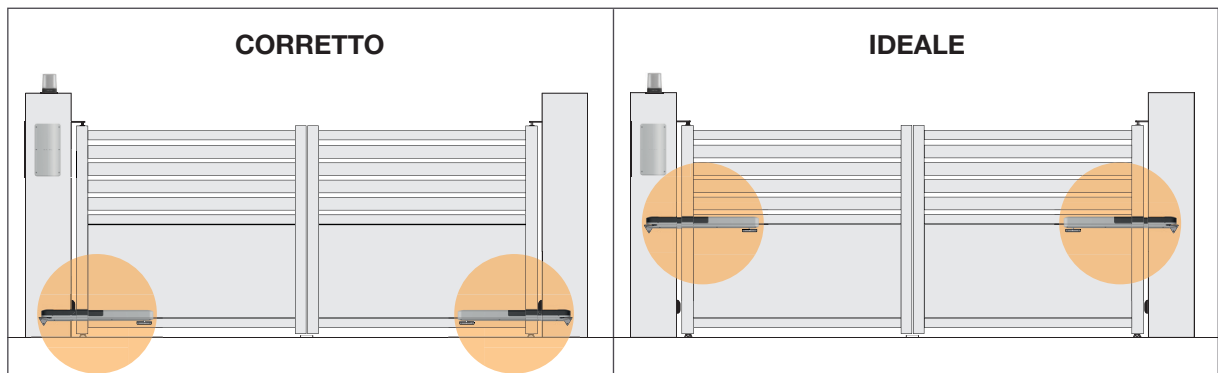
#### 3.1 INSTALLAZIONE DEI MOTORI

## C - INSTALLAZIONE

### vista d'insieme

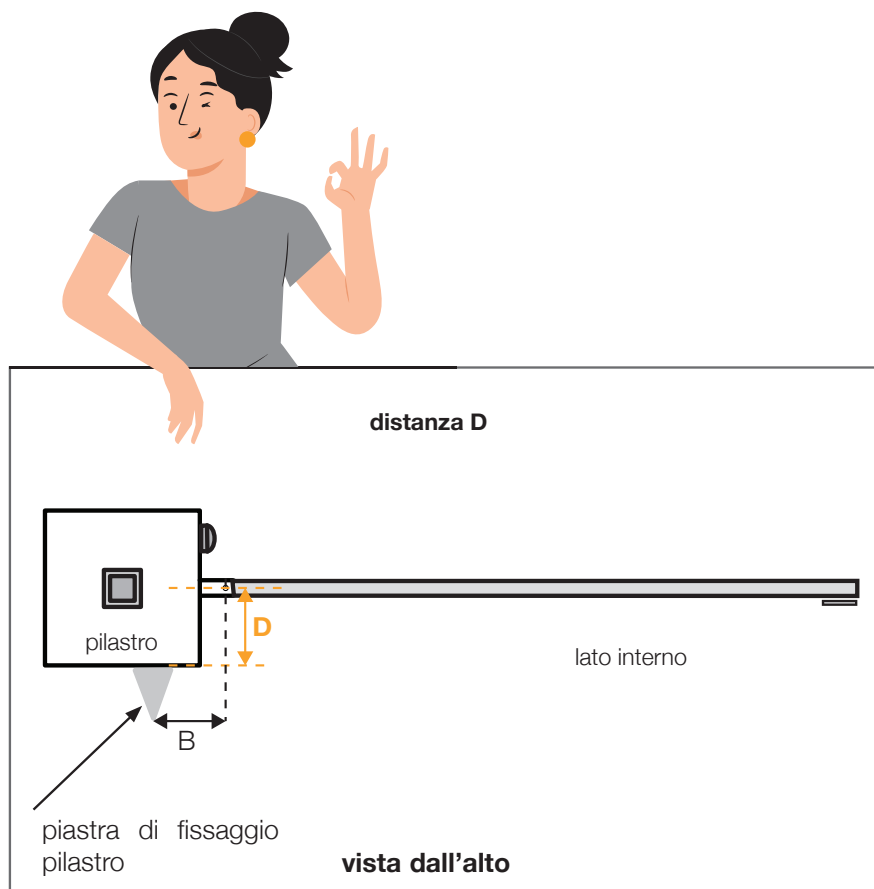


Fissare i martinetti su un'area rigida e rinforzata del cancello (come l'infisso o la barra trasversale). Per ragioni estetiche e tecniche, si consiglia di fissarli il più in basso possibile.



Di seguito viene illustrata la procedura per la posa del martinetto destro. Per la posa del martinetto sinistro, procedere allo stesso modo in maniera simmetrica.

D (mm)	B fisso (mm)	angolo di apertura massimo (°)
0	240	120
10	220	120
20	200	110
30	190	105
40	190	105
50	190	105
60	190	105
70	190	105
80	180	100
90	180	105
100	180	105
110	180	100
120	180	100
130	180	100
140	170	100
150	160	95
160	160	95
170	150	90
180	150	90
190	140	85
200	140	85



Per determinare l'angolo massimo di apertura del cancello, fare riferimento alla tabella a lato. La tabella è fornita a scopo puramente informativo. I passaggi da seguire per installare i motori sono elencati dopo la tabella.

### 3.2 MISURAZIONE DELL'ANGOLO DI APERTURA MASSIMO

La posa dei martinetti dipende dall'angolo di apertura desiderato, che dipende a sua volta dalla distanza D (distanza tra l'asse del cardine e la faccia interna del pilastro).

#### ATTENZIONE

Il kit di motorizzazione del cancello deve essere installato rispettando delle distanze di montaggio ben definite, che consentono un funzionamento ottimale e sicuro.

Se il kit di motorizzazione non è installato secondo i dati della tabella sottostante, c'è il rischio che:

- non azioni correttamente i battenti (angolo di apertura ridotto, ostacoli rilevati dalla scheda, funzionamento

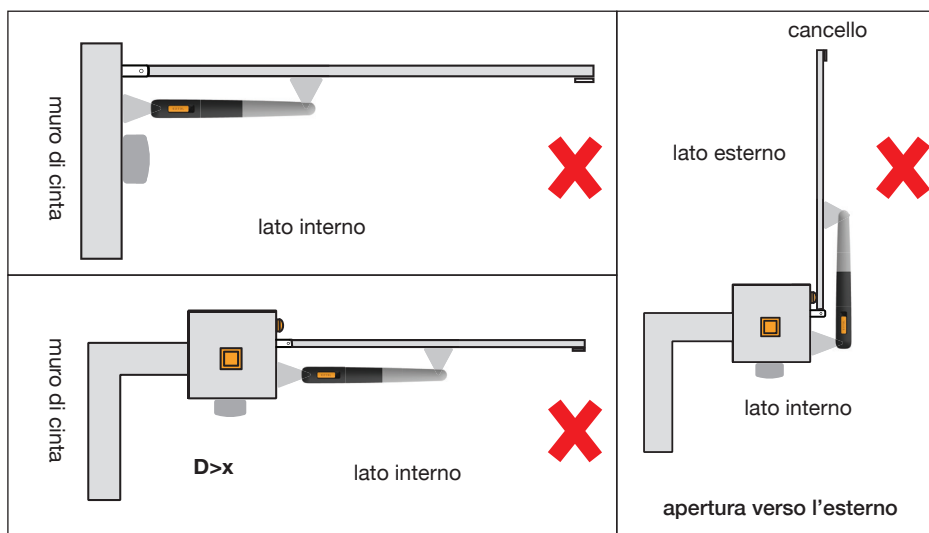
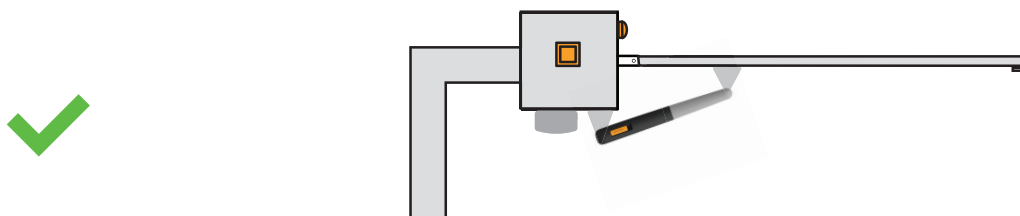
## C - INSTALLAZIONE

irregolare, ecc.),

- non tenga i battenti correttamente chiusi,
- uno o più elementi costitutivi dei motori si rompano,
- non rispetti i valori definiti dalla norma NF-EN 12453 e causi danni anche gravi a cose o persone.

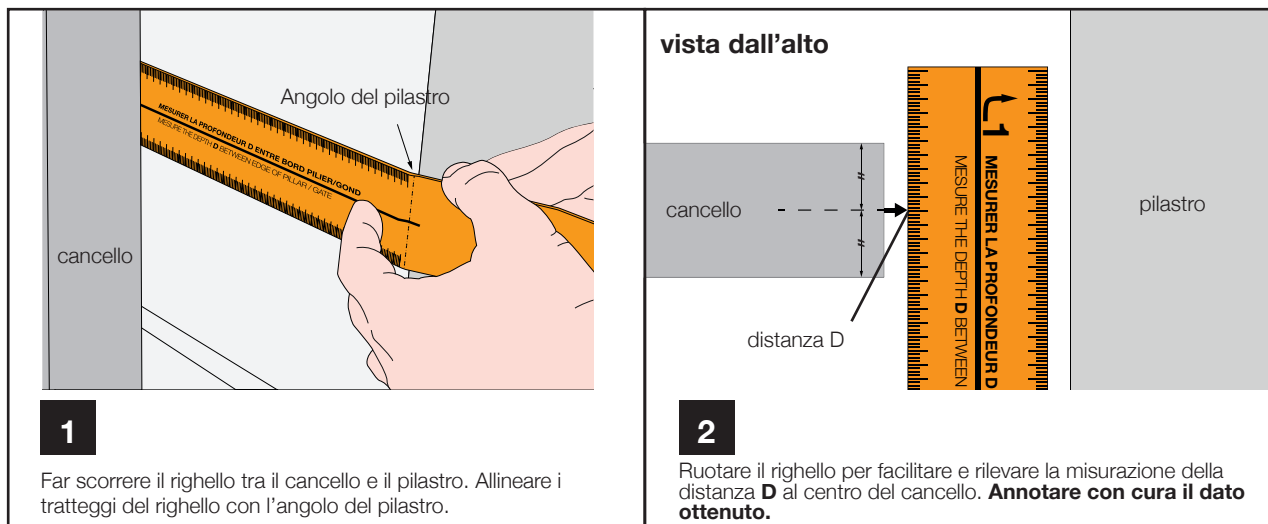
Qualsiasi installazione non conforme che comporti il malfunzionamento, il danneggiamento o l'usura prematura dell'apparecchiatura non è coperta dalla garanzia.

Nessuna assistenza tecnica sarà fornita dalla Società Avidsen fino a quando l'installazione del kit di motorizzazione non sarà messa in conformità.



È vietato installare la piastra di fissaggio pilastro parallelamente al cancello

### 3.3 COME DETERMINARE DOVE PRATICARE I FORI

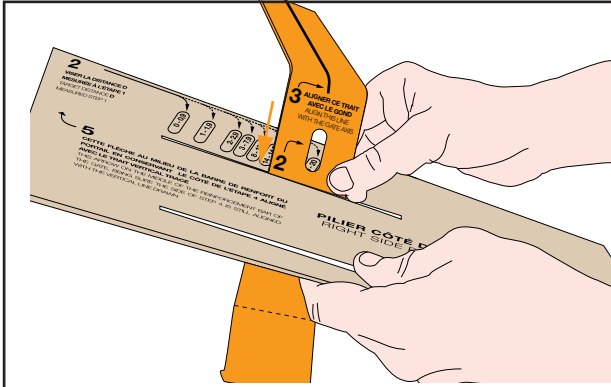


1

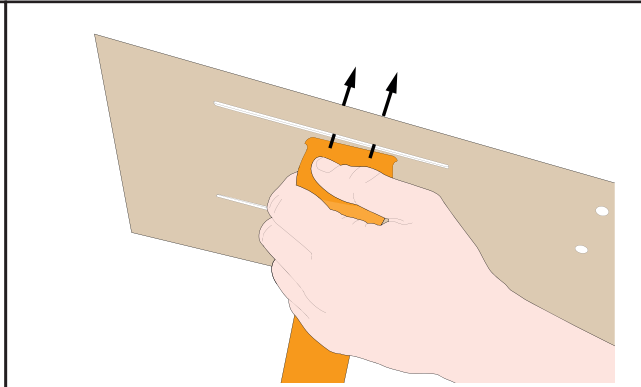
Far scorrere il righello tra il cancello e il pilastro. Allineare i tratteggi del righello con l'angolo del pilastro.

2

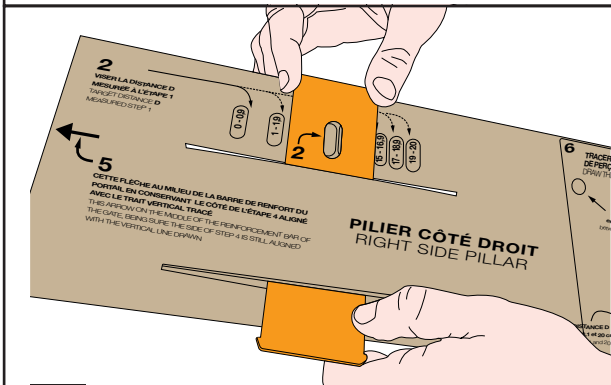
Ruotare il righello per facilitare e rilevare la misurazione della distanza **D** al centro del cancello. **Annotare con cura il dato ottenuto.**



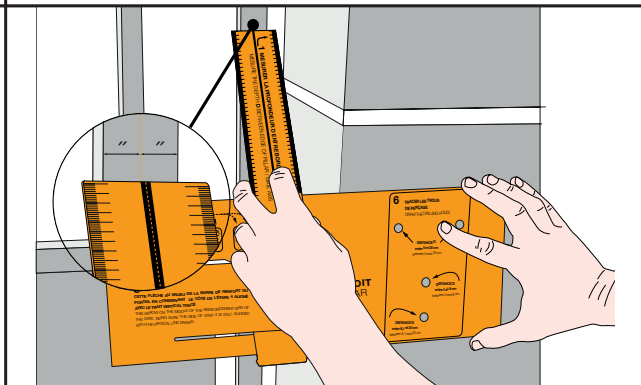
**3**  
Inserire il righello nella dima in modo da trovare con la finestrella della riga le misure scritte sulla dima.



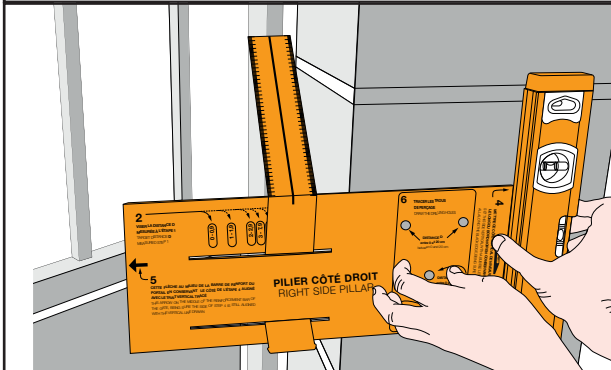
**4**  
Capovolgere la dima. Inserire la punta del righello nella fessura della dima. Così facendo sarà possibile farla scorrere lungo la dima.



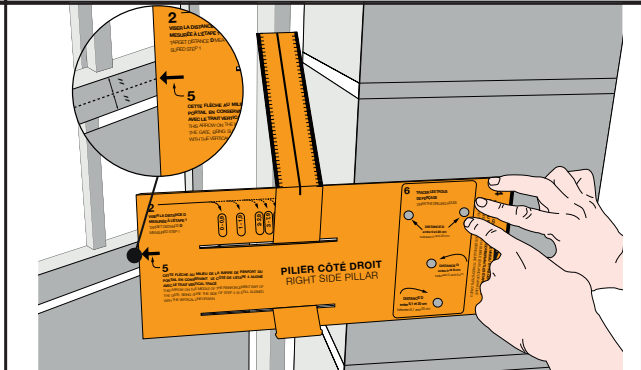
**5**  
Individuare l'area che comprende la distanza D annotata al passaggio 2 con la finestrella del righello. Es.: D=16 cm --> individuare la zona 15-16,9.



**6**  
Posizionare la dima così regolata sul pilastro del cancello facendo corrispondere il centro del cardine con quello del righello.

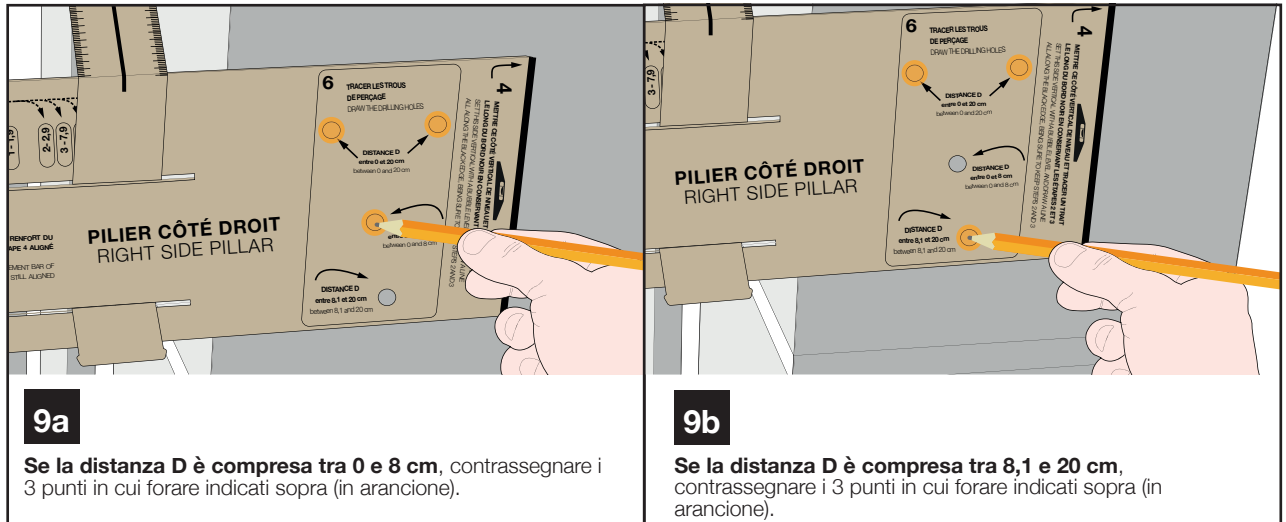


**7**  
Mettere a livello in verticale, quindi aprire il battente del cancello verso la dima fino a toccarla dal lato della freccia 5.



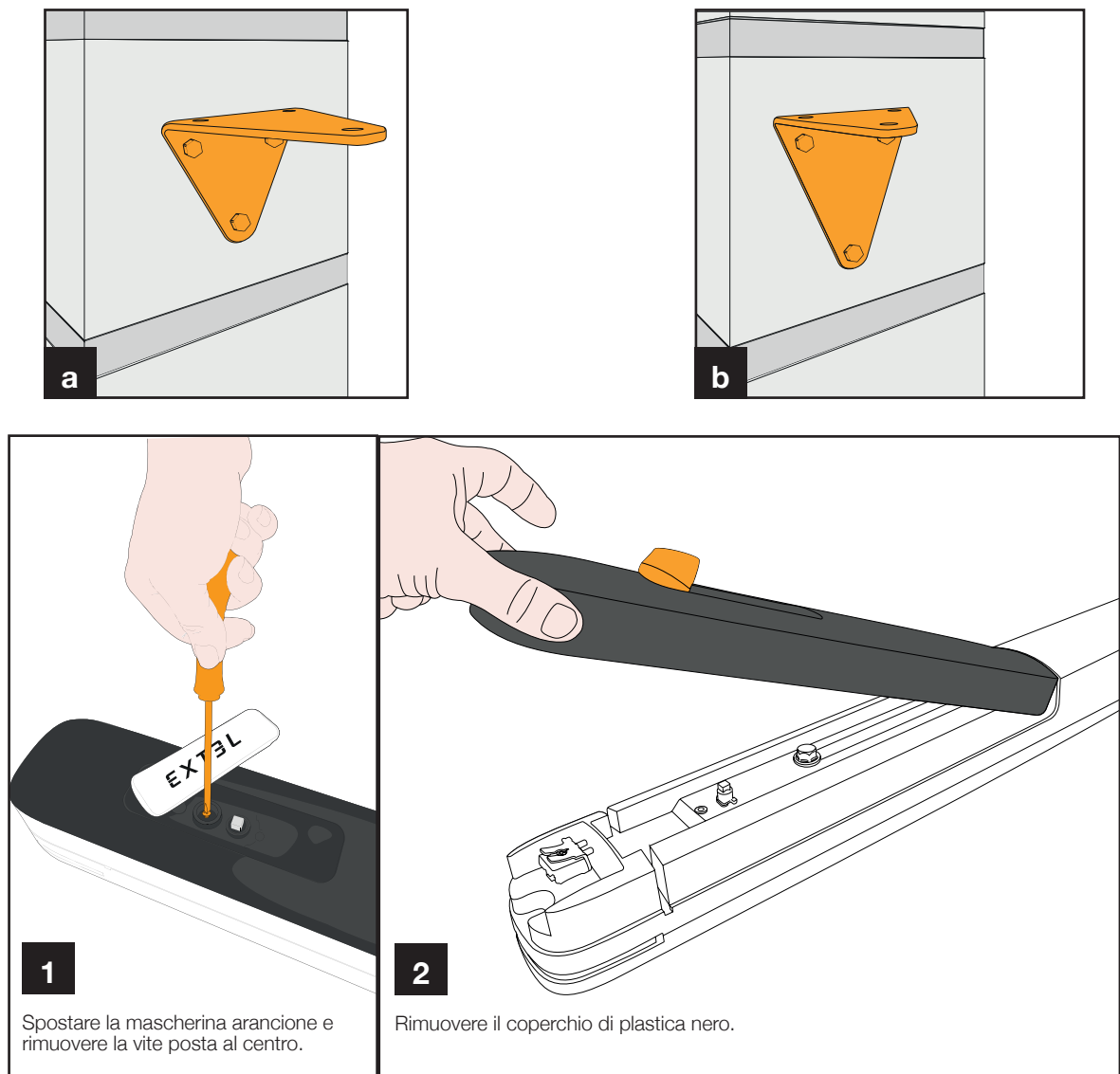
**8**  
Individuare il centro della barra di rinforzo del cancello con la freccia 5, sempre reggendo la dima per il livello. **Ora la dima è posizionata correttamente ed è possibile contrassegnare i punti in cui forare.**

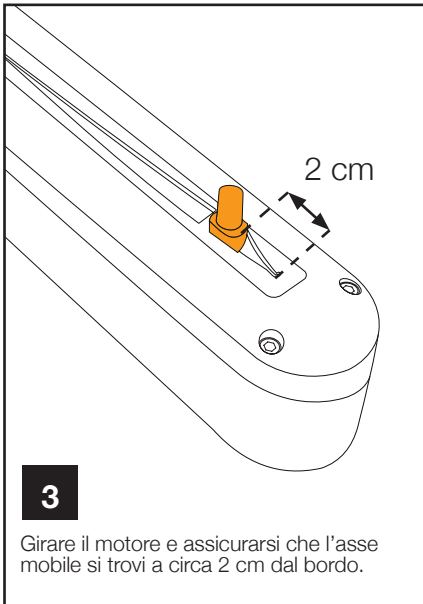
## C - INSTALLAZIONE



### 3.4 INSTALLAZIONE DEI MOTORI

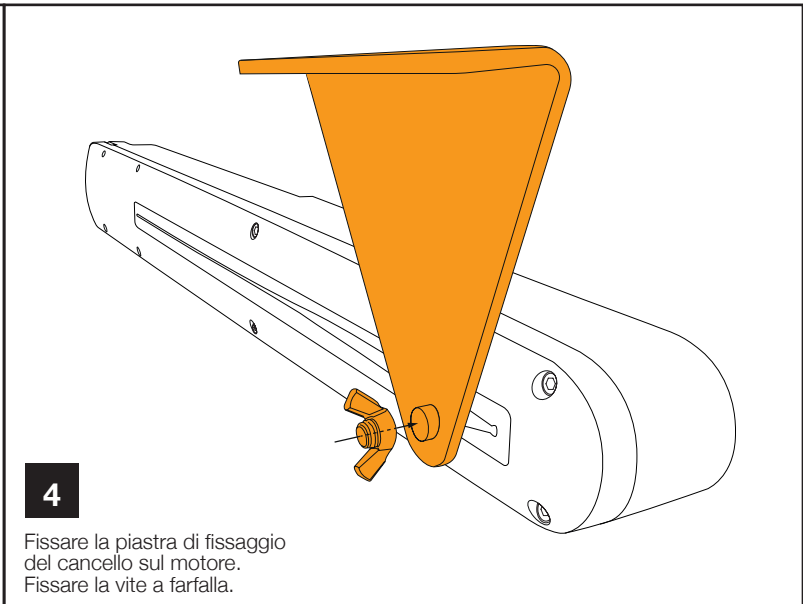
- Forare e fissare il supporto con viti e tasselli adeguati.





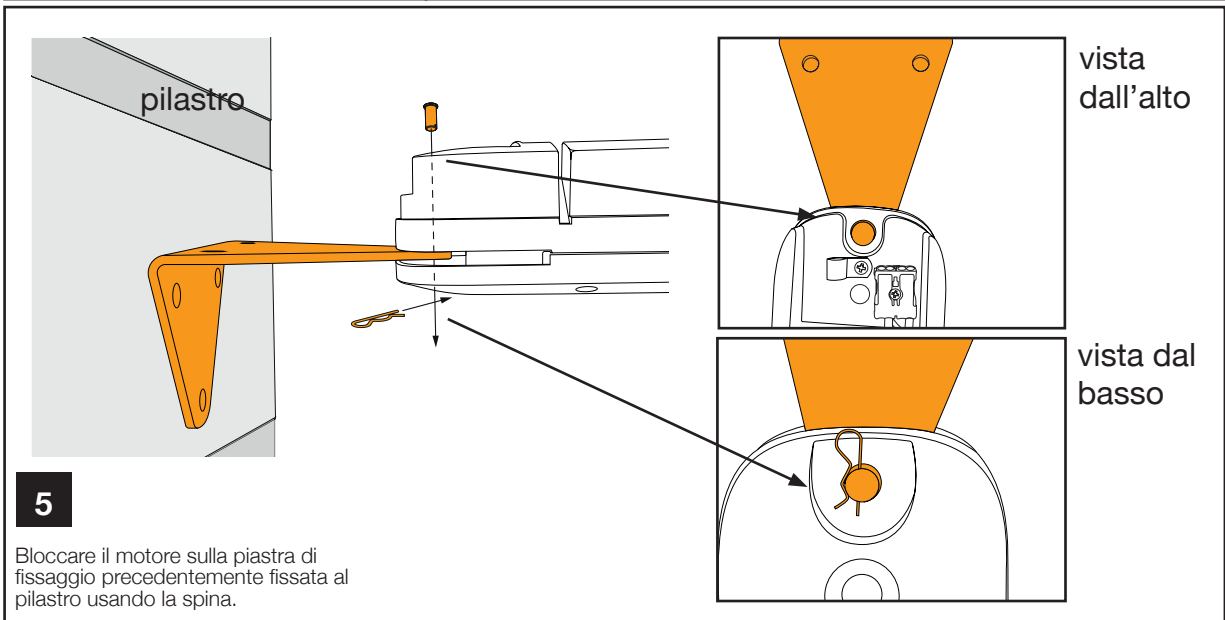
**3**

Girare il motore e assicurarsi che l'asse mobile si trovi a circa 2 cm dal bordo.



**4**

Fissare la piastra di fissaggio del cancello sul motore. Fissare la vite a farfalla.

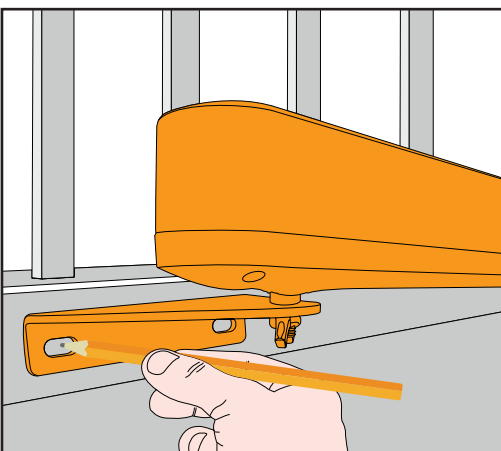


**5**

Bloccare il motore sulla piastra di fissaggio precedentemente fissata al pilastro usando la spina.

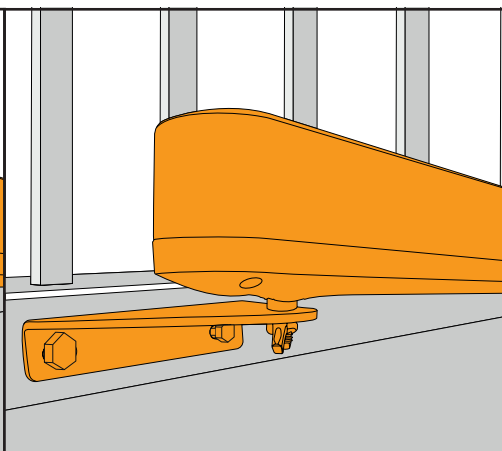
vista dall'alto

vista dal basso



**6**

Chiudere il cancello e posizionare il motore con la piastra di fissaggio appoggiato alla barra di rinforzo del cancello. Tracciare la posizione delle viti di fissaggio.



**7**

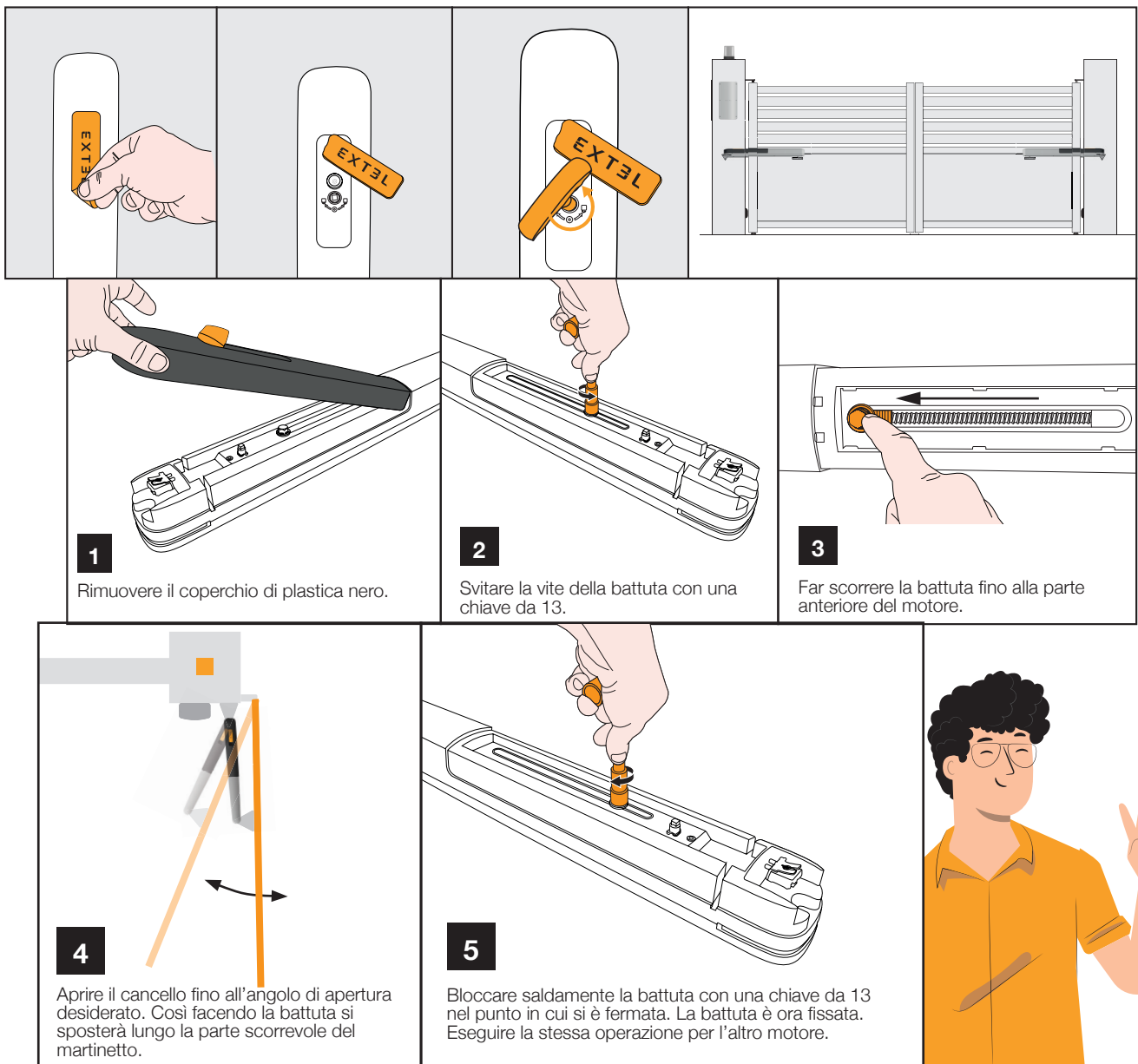
Forare e fissare il motore usando viti adatte al tipo di supporto.

**Procedere allo stesso modo per il motore sinistro.**

## C - INSTALLAZIONE

### 3.5 COLLOCAZIONE DELLA BATTUTA DI FINE CORSA IN APERTURA

Disinnestare la frizione del motore e chiudere il cancello.

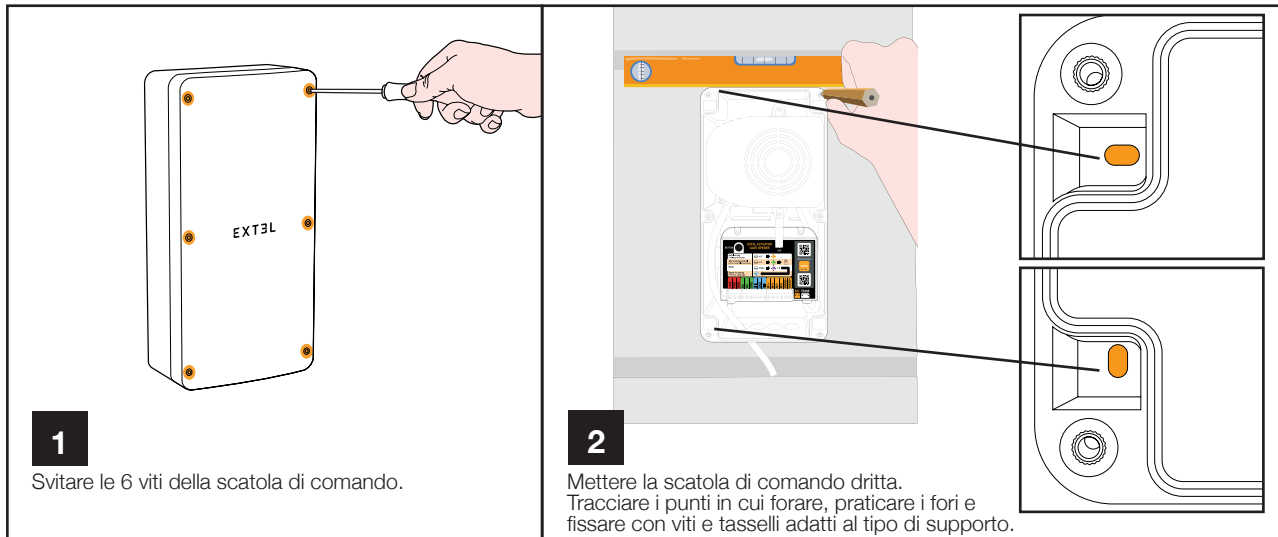




### 3.6 - INSTALLAZIONE DELLA SCATOLA DI COMANDO

La scatola di comando deve essere fissata sul pilastro su cui arriva la corrente di alimentazione a 230 Vac.

- Disporre e fissare la scatola di comando nella posizione definita, quindi attenersi alla procedura seguente per installarla:

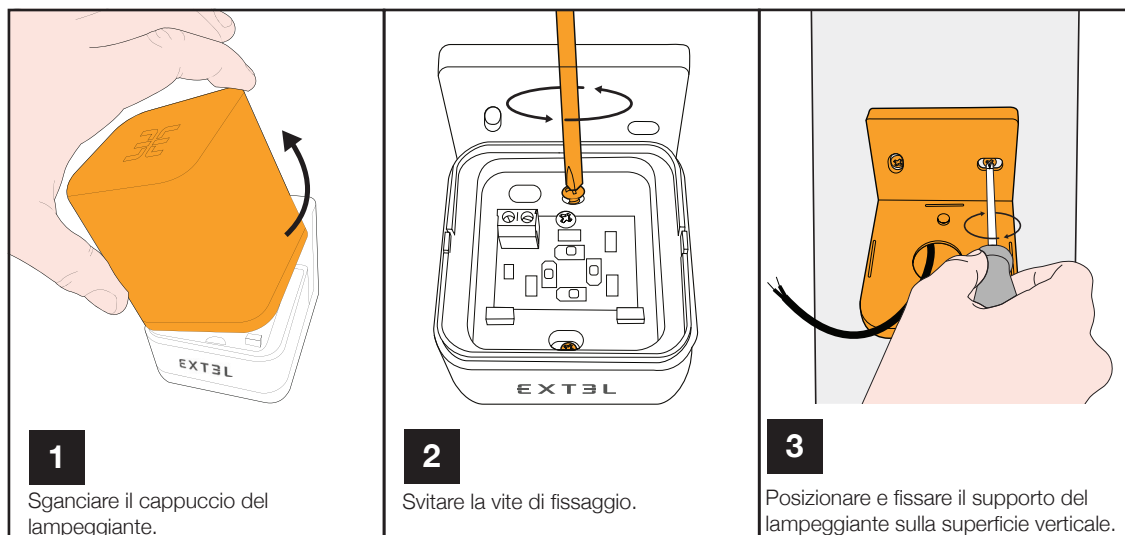


### 4 - INSTALLAZIONE DEL LAMPEGGIANTE

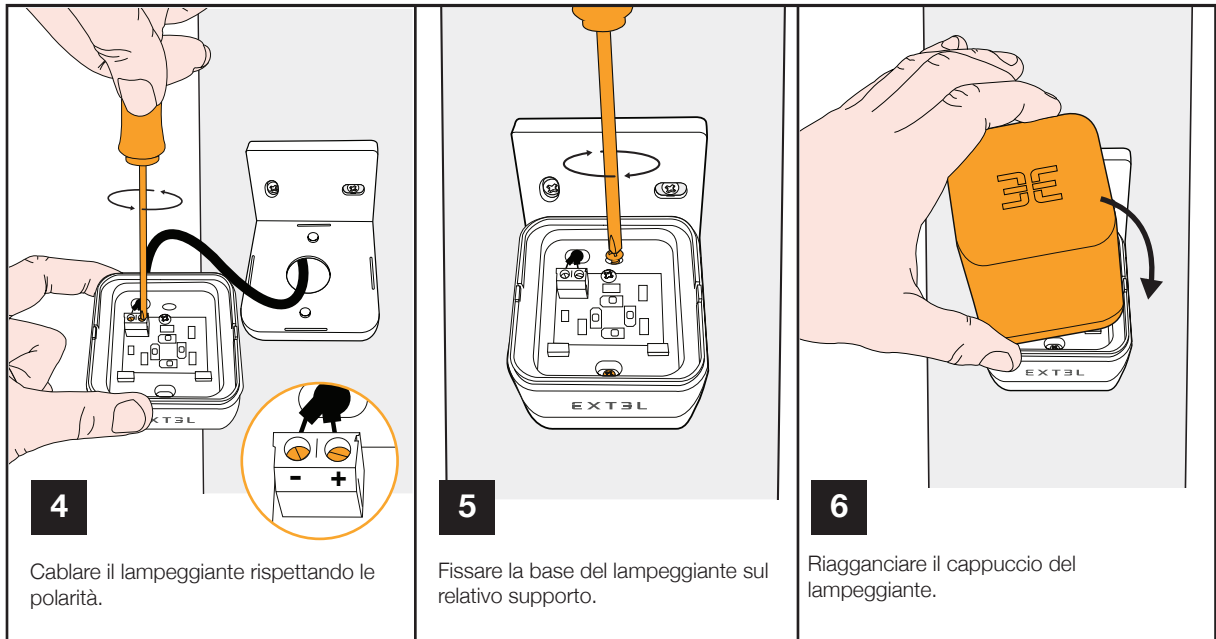
Il lampeggiante deve essere montato sulla sommità del pilastro e deve essere visibile sia dall'interno che dall'esterno. Il lampeggiante può essere fissato su una superficie verticale o piana. Seguire i passaggi indicati nello schema a seconda della configurazione scelta.

- Collegare un cavo della lunghezza necessaria e con sezione di 0,5 mm<sup>2</sup>.

#### INSTALLAZIONE SU UNA SUPERFICIE VERTICALE



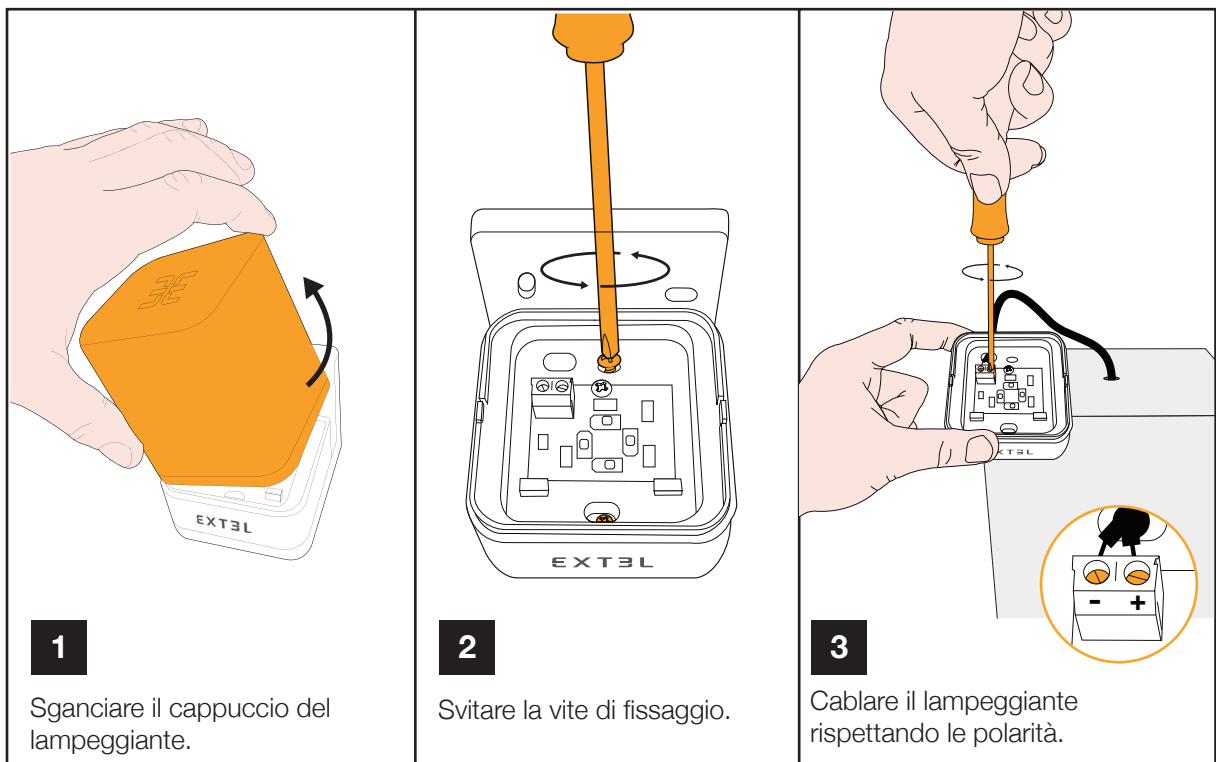
## C - INSTALLAZIONE



L'installazione del lampeggiante sulla superficie verticale è stata completata!



### INSTALLAZIONE SU UNA SUPERFICIE ORIZZONTALE



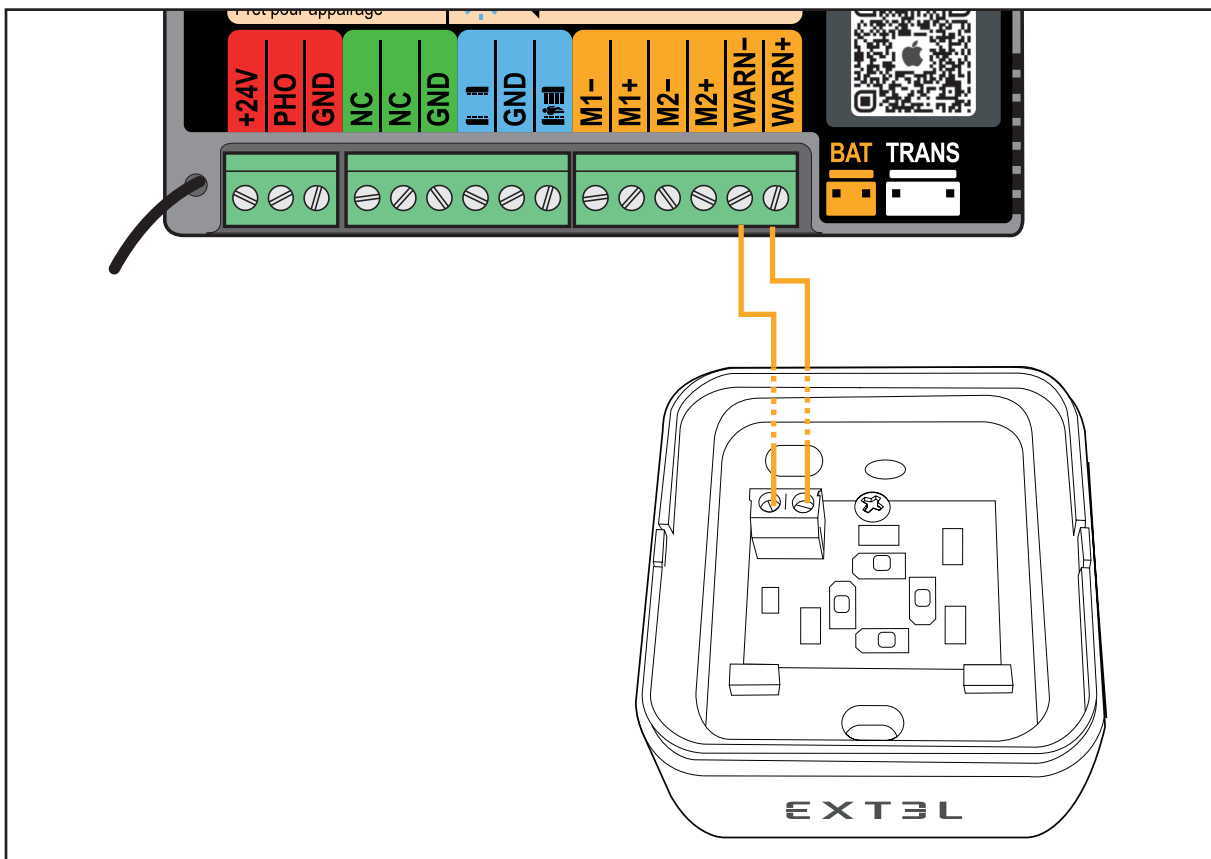
## C - INSTALLAZIONE



**L'installazione del lampeggiante sulla superficie orizzontale è stata completata!**

**Attenzione: Collegare i fili del lampeggiante solo con motore NON in tensione.**

- Scollegare la morsetteria amovibile, collegare i fili del lampeggiante come indicato nello schema seguente e infine ricollegare la morsetteria.



## C - INSTALLAZIONE

### 5 - POSA E COLLEGAMENTO DELLA COPPIA DI FOTOCELLULE

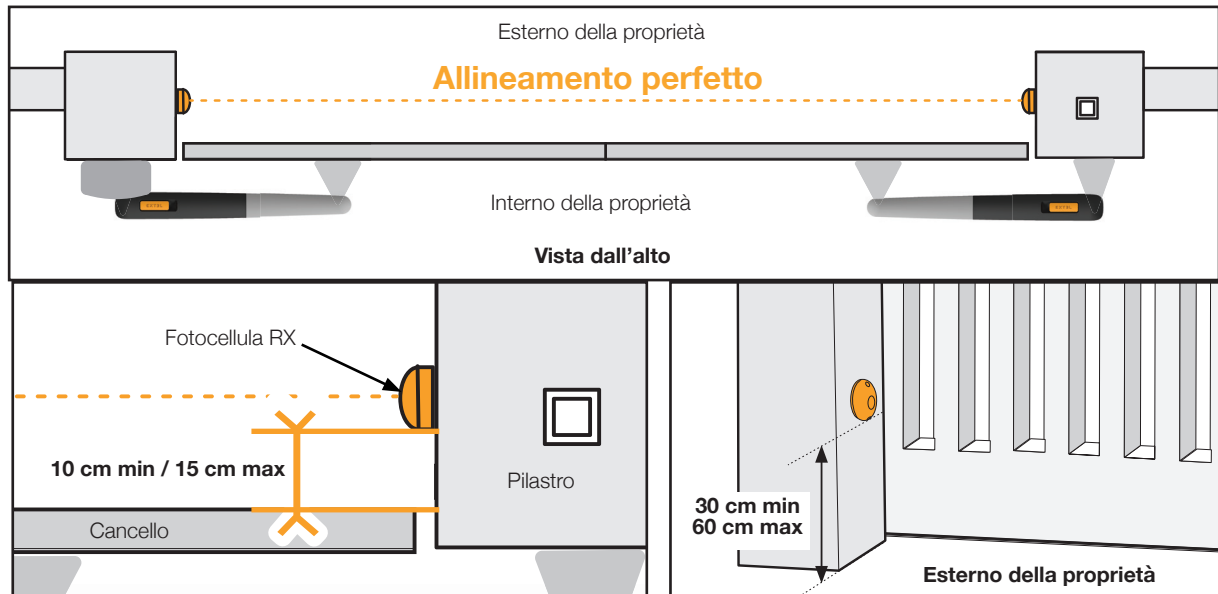
#### Importante:

- Le fotocellule devono essere perfettamente allineate e parallele.
- Le fotocellule riceventi (quelle che sul retro riportano la scritta RX) devono essere installate dallo stesso lato del cancello in cui è installato il motore.

#### Per le fotocellule esterne:

La superficie dei pilastri su cui fissare le fotocellule deve essere completamente piana, in modo da permettere un corretto allineamento del raggio infrarosso delle fotocellule.

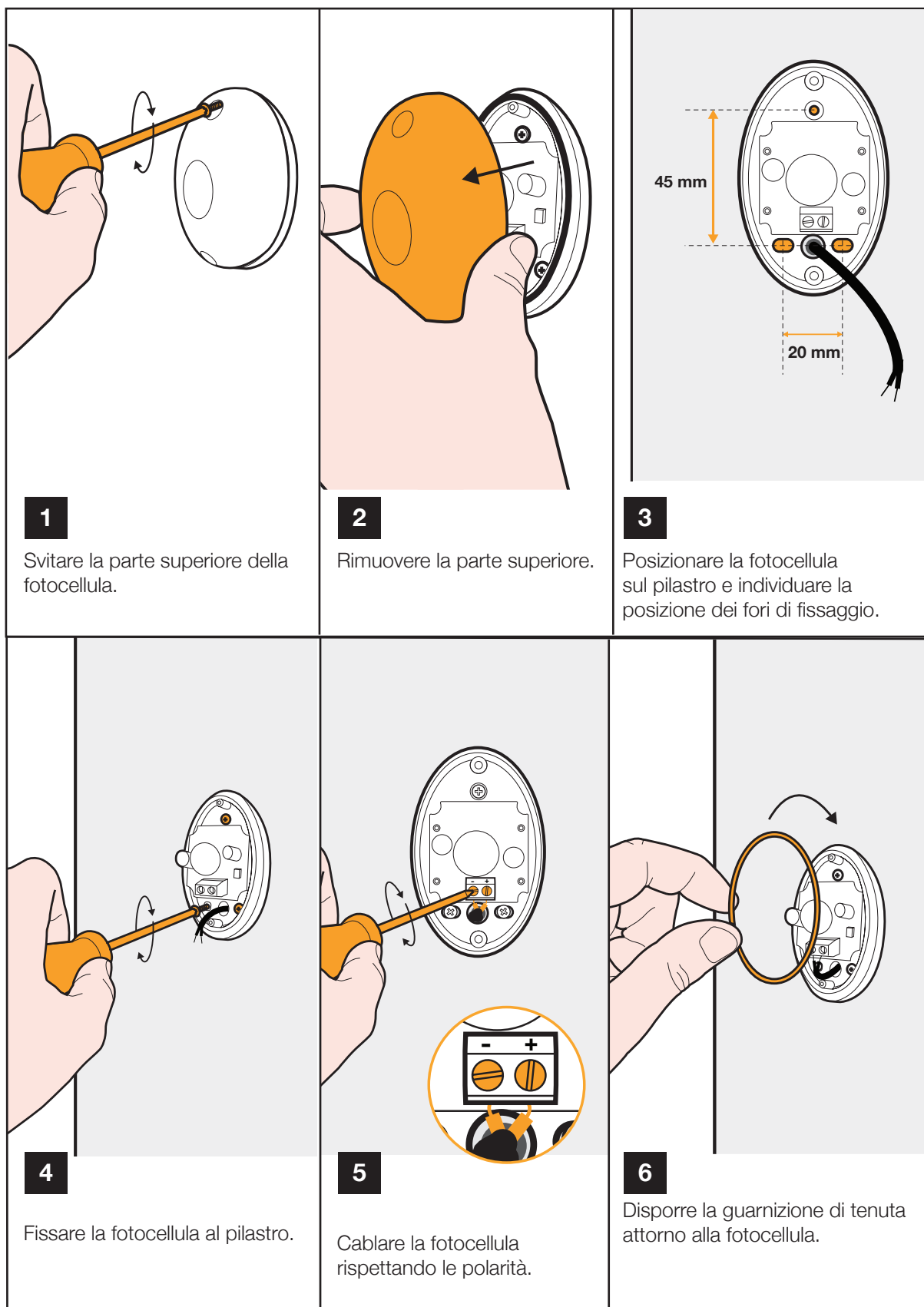
Le fotocellule devono essere montate a un'altezza da terra compresa tra 30 e 60 cm.



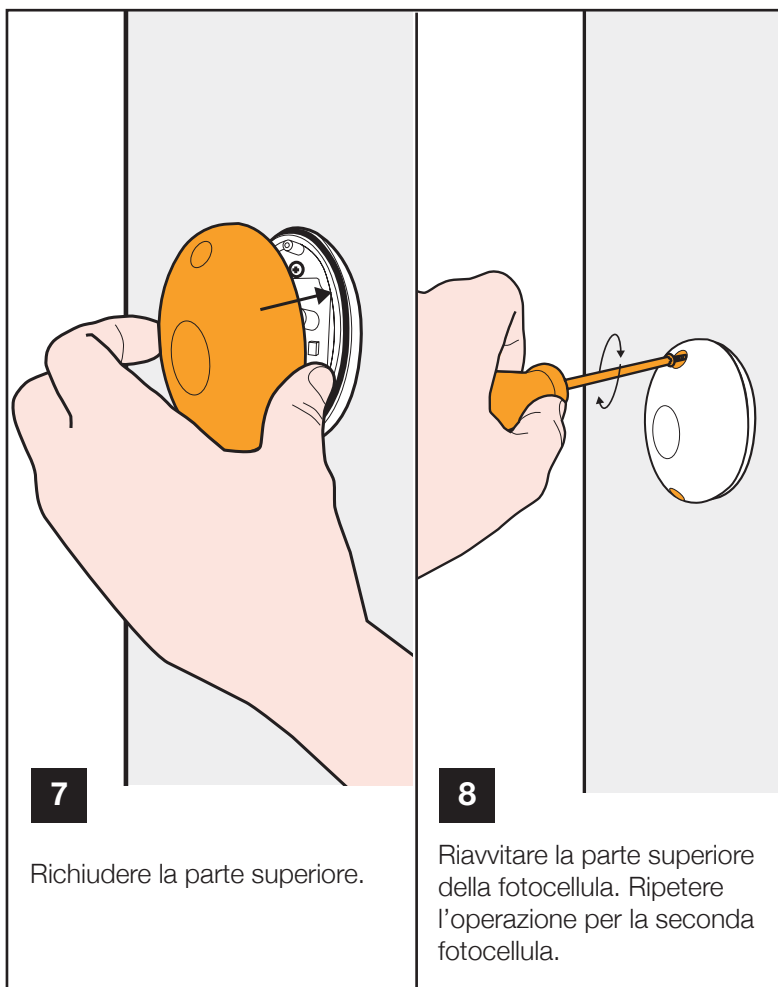
#### Montaggio:

- Fissare le fotocellule ai pilastri.
- Aprire le fotocellule rimuovendo i 2 coprivite e le 2 viti.
- Disporre la fotocellula in posizione verticale nella sua collocazione definita.
- Marcare la posizione dei due fori di fissaggio e la posizione del foro per il passaggio del cavo.

## C - INSTALLAZIONE



## C - INSTALLAZIONE

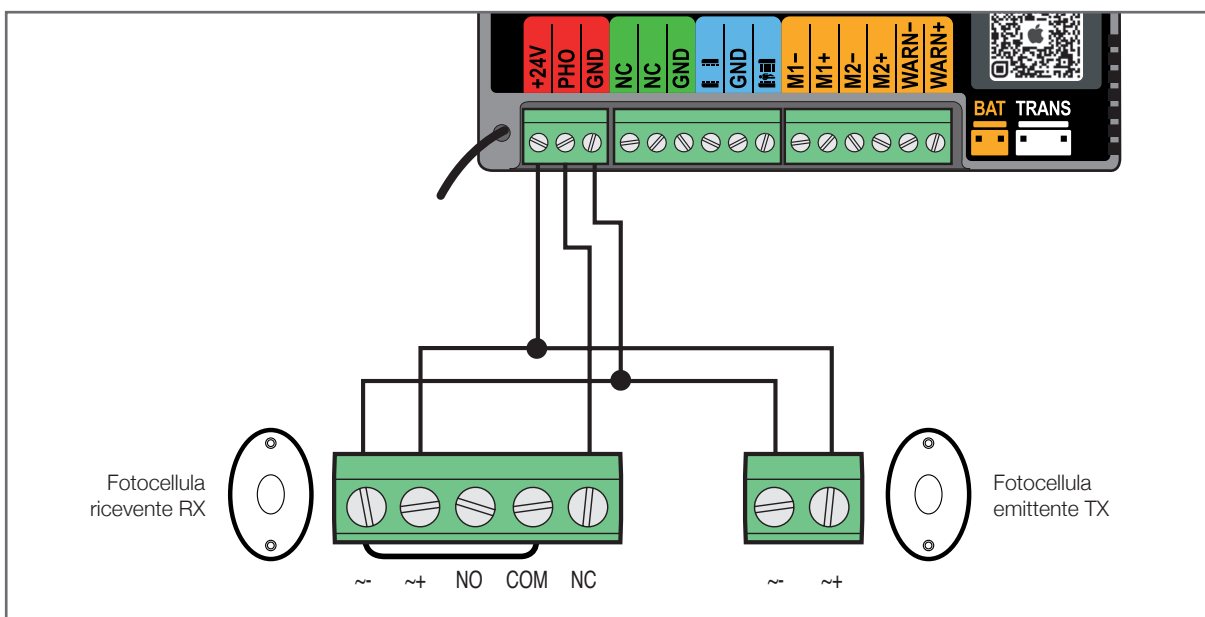


**L'installazione delle fotocellule è giunta al termine!**

### Attenzione: Collegare i fili delle fotocellule solo con motore NON in tensione.

- Scollegare la morsettiera amovibile, collegare i fili delle fotocellule alla morsettiera come indicato nello schema seguente e infine ricollegare la morsettiera.

Collegando le fotocellule in questo modo, il sistema reagisce all'interruzione del raggio infrarosso solo durante la chiusura.



### 6 - PASSAGGIO CAVI

---

- I cavi devono essere installati in conformità alle norme vigenti (NFC 15-100).
- O il cavo viene fatto passare a 80 cm di profondità con griglia di segnalazione rossa oppure viene inserito in un corrugato.



interno della proprietà

#### Istruzioni di sicurezza

- Effettuare i collegamenti elettrici sempre con dispositivi non alimentati (interruttore differenziale su OFF).
- I collegamenti devono essere effettuati da un elettricista qualificato.
- Utilizzare i fori per il passaggio dei cavi che si trovano sotto la scatola di comando.

In nessun caso è consentito forare la scatola di comando (né per far passare i fili, né per fissarla al pilastro).  
In caso contrario l'impermeabilità della scatola sarà compromessa e la garanzia annullata.

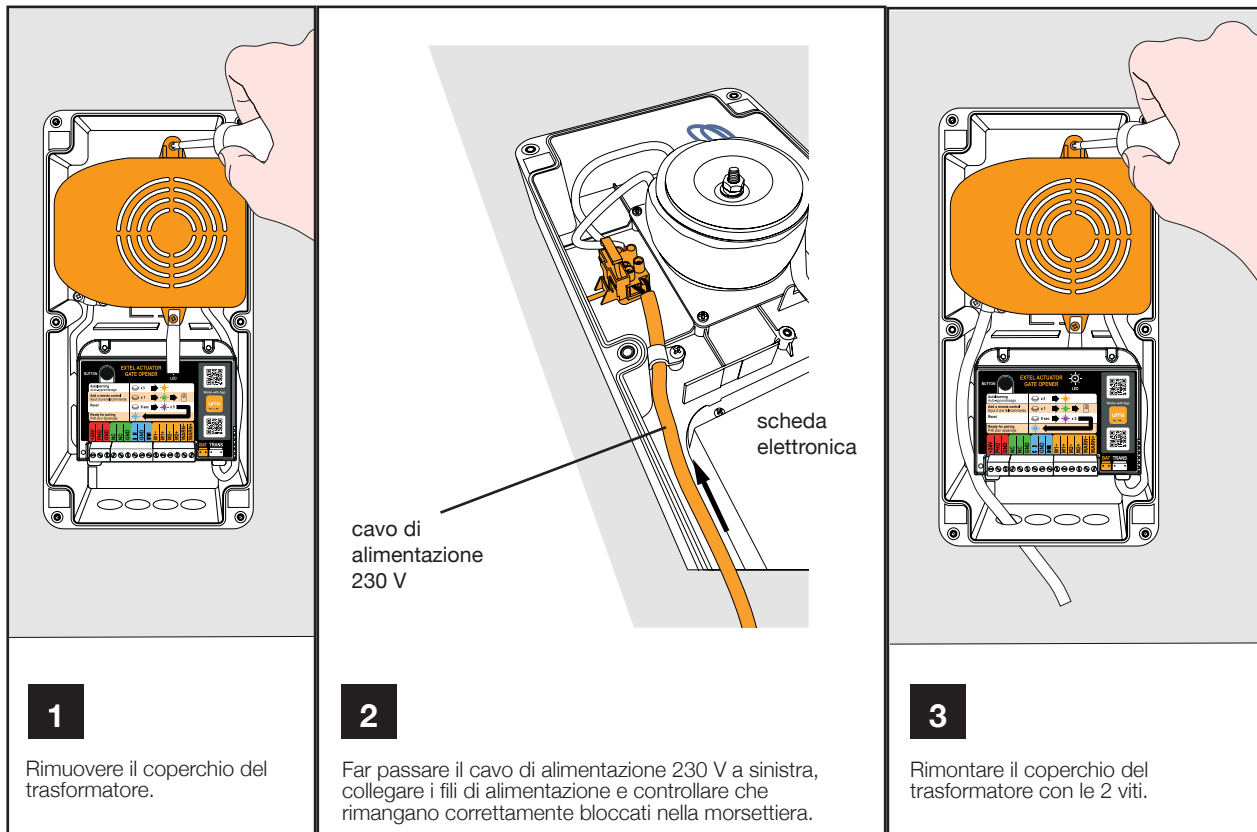
#### 6.1 - RETE DI ALIMENTAZIONE

---

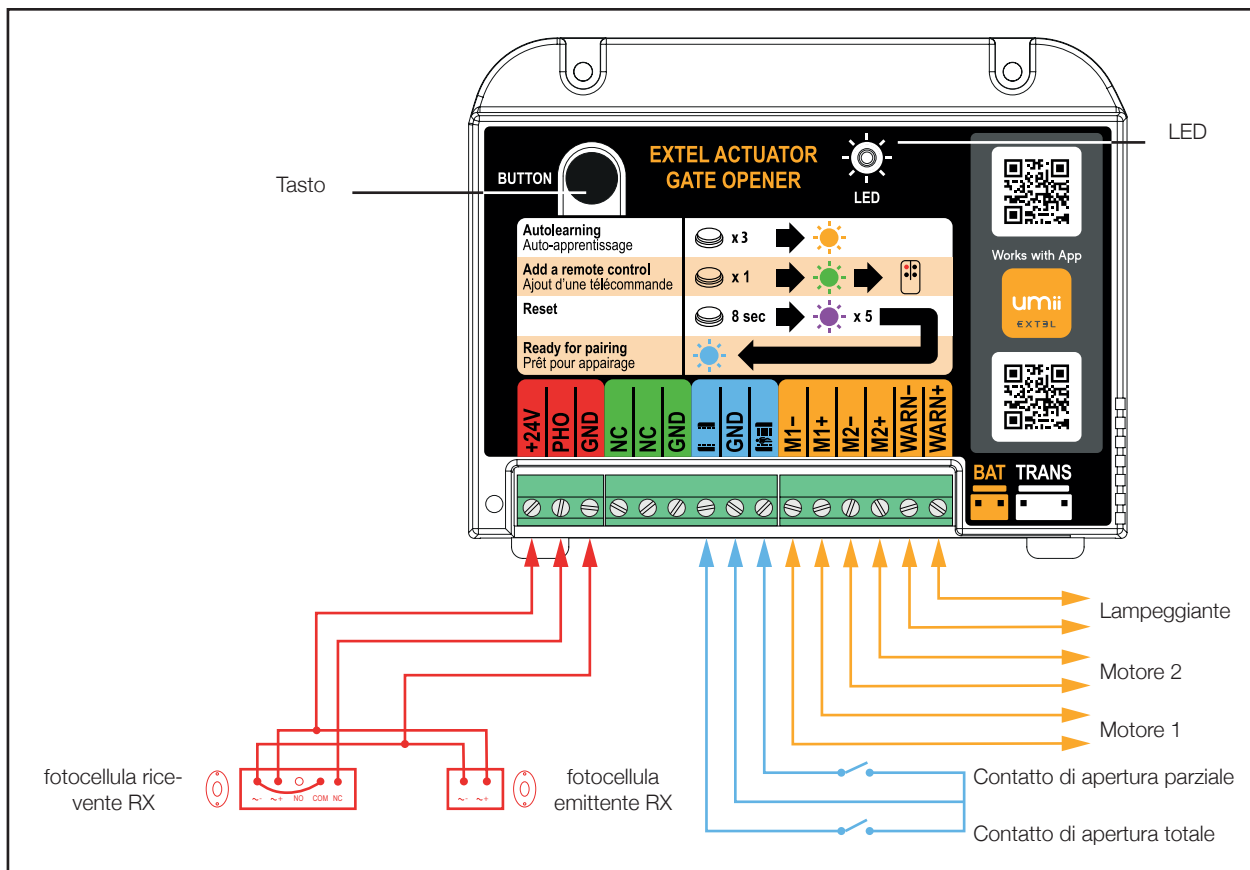
Importante:

- La linea elettrica utilizzata deve essere riservata alla sola alimentazione del motore e deve essere protetta da fusibile o salvavita (6 A min, 16 A max) e da un dispositivo differenziale (30 mA).  
Deve inoltre essere conforme alle norme di sicurezza in vigore.
- Il cavo dell'alimentazione da 230 V deve essere di tipo HO5RN-F.

## C - INSTALLAZIONE



### 6.2 - COLLEGAMENTO DELLA SCHEDA ELETTRONICA





### Nota per i contatti di apertura:

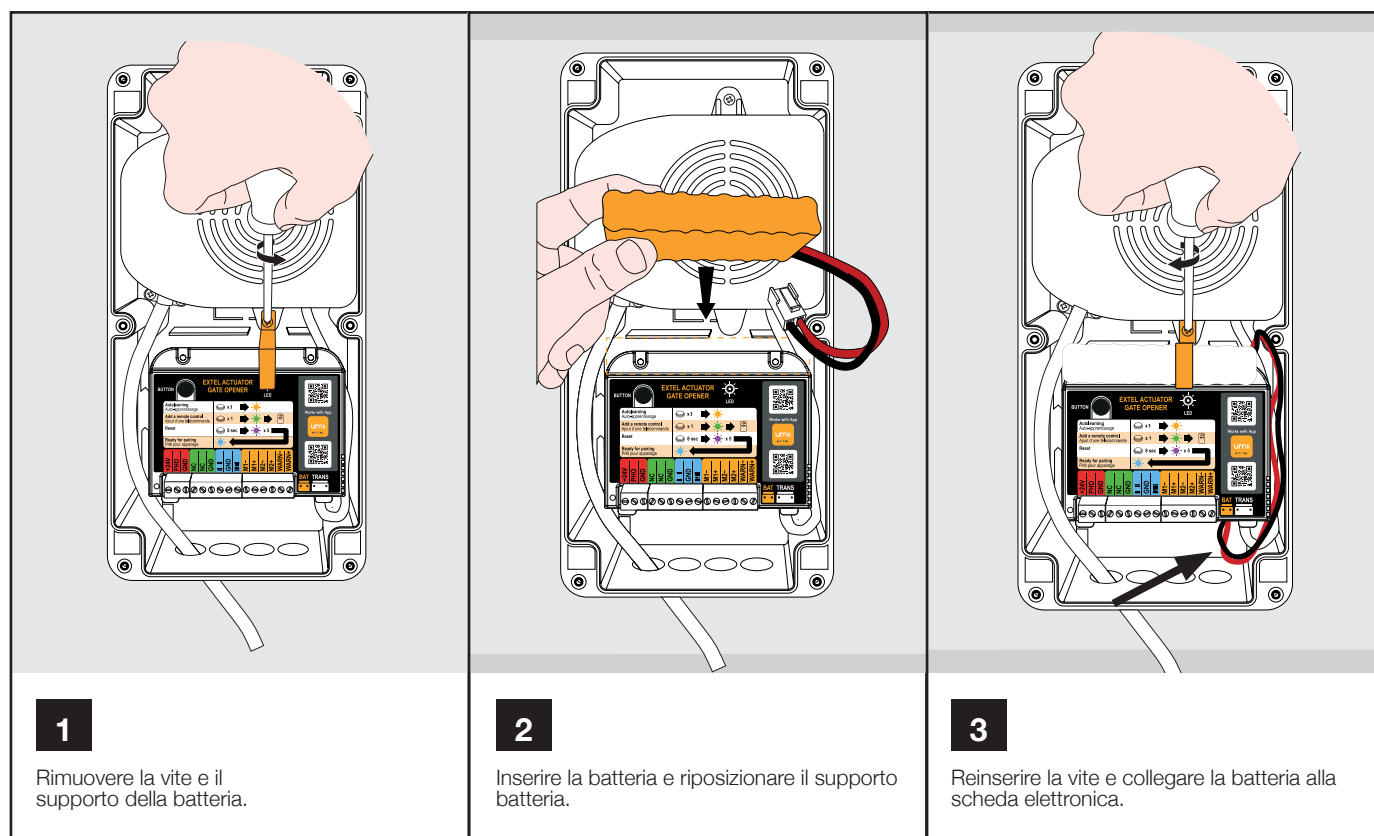
Gli organi di comando devono essere contatti puliti normalmente aperti. È possibile utilizzare diversi organi di comando filari sullo stesso ingresso; per farlo occorre collegarli in parallelo.

Lampeggiante: se non funziona, verificare la polarità e invertire i fili se necessario (il lampeggiante ha una protezione contro l'inversione di polarità).

### 6.3 - BATTERIA DI EMERGENZA (OPZIONALE, COD. 580293)

La batteria di emergenza è utile in caso di interruzione dell'alimentazione e permette all'automatismo di continuare a funzionare per alcuni giorni.

- Interrompere l'alimentazione 230 V (interruttore di protezione su OFF) e collegare la batteria attenendosi ai passaggi seguenti.



### 6.3 - KIT DI ALIMENTAZIONE A ENERGIA SOLARE

Per tale opzione è disponibile un kit composto da una batteria e un pannello solare da collegare al posto dell'alimentazione da 230 V.

**Attenzione:** è fondamentale scollegare l'alimentazione da 230 V quando viene collegato il kit di alimentazione a energia solare.

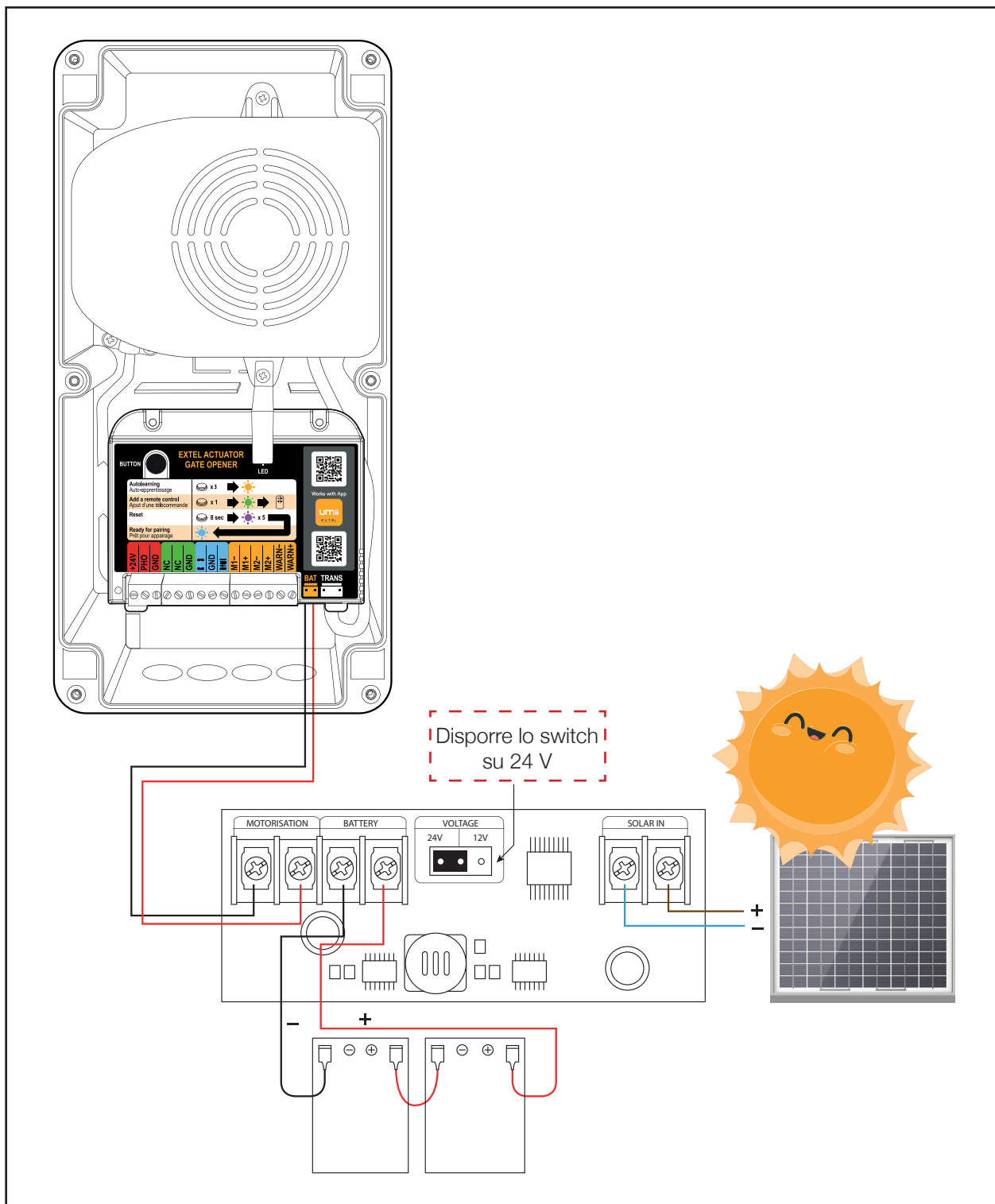
**Posa del pannello solare e della batteria: consultare il foglio di istruzioni del kit di alimentazione a energia solare.**

### Collegamenti

L'uscita del kit di alimentazione a energia solare deve essere collegata all'ingresso "BAT" della scheda motore. Nel kit è incluso un cavo che permette di adattare il connettore alla scheda motore.

**Attenzione a rispettare la polarità e ad attenersi scrupolosamente allo schema di collegamento. In caso di dubbi, fare riferimento al manuale del kit di alimentazione a energia solare.**

## D - MESSA IN FUNZIONE



## 1 - INTERFACCIA DI REGOLAZIONE

Le impostazioni vengono effettuate tramite smartphone via bluetooth con l'app **UMII**, quindi è necessario essere vicini all'apparecchiatura per regolarle.

Scaricare l'app EXTEL UMII utilizzando uno dei seguenti codici QR:



Quindi lasciarsi guidare dall'app: l'installazione e la programmazione richiedono soli 2 passaggi.

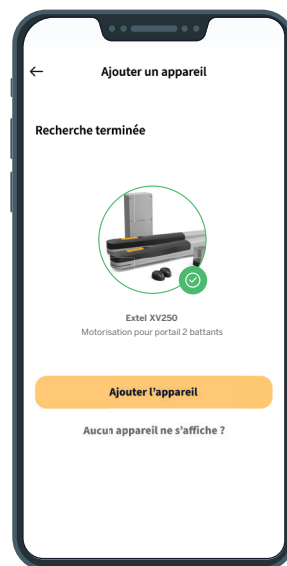
### 1.1 - CREAZIONE DI UN ACCOUNT NELL'APP

Per creare facilmente un account basta seguire le istruzioni dell'app.



### 1.2 - AGGIUNTA MOTORI

L'app cerca e rileva automaticamente i motori presenti.



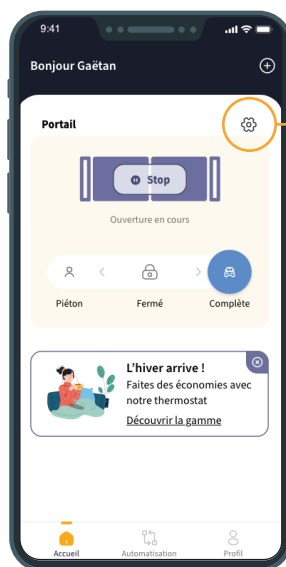
Sarà effettuato un autoapprendimento per apprendere la corsa del motore (il cancello si aziona, lo spazio attorno deve essere libero).

Verrà quindi chiesto di aggiungere i telecomandi, v. paragrafo **“Impostazioni avanzate”**.

### 1.3 - IMPOSTAZIONI AVANZATE (SOLO TRAMITE APP)

Alcune impostazioni possono rivelarsi necessarie in caso di uso particolare del kit di motorizzazione.

Per questo esiste un menu aggiuntivo per regolare in particolare la forza, la velocità, il rallentamento a fine corsa e altre caratteristiche.



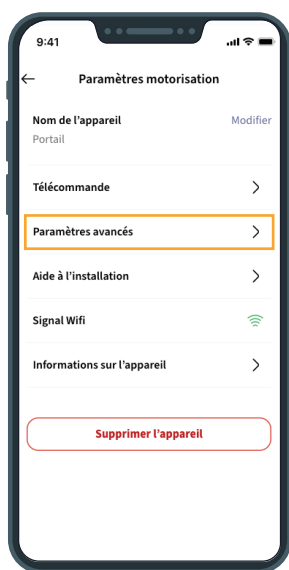
Accedere qui a **“paramètres motorisation”** (Impostazioni kit di motorizzazione)

Accedere alla sezione **“Télécommande”** (Telecomando). È possibile aggiungere fino a 15 telecomandi.

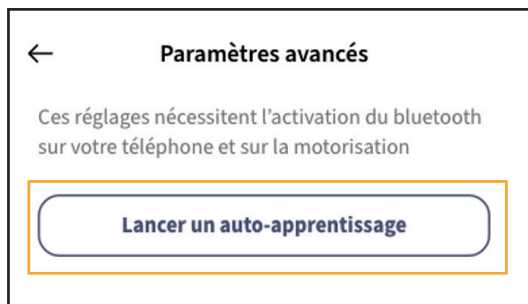
## D - MESSA IN FUNZIONE



Per spingersi ancora oltre nelle impostazioni, se necessario, accedere alla sezione **“Paramètres avancés”** (Impostazioni avanzate).

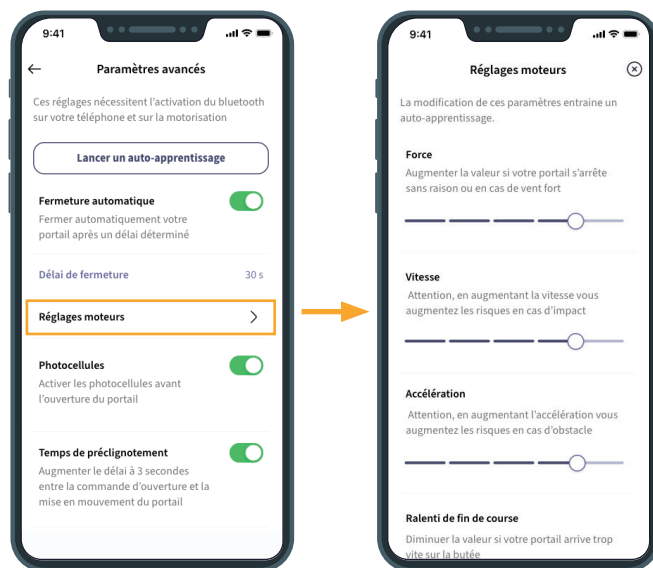


**Attenzione:** le modifiche apportate in questa sezione potrebbero richiedere un nuovo autoapprendimento.



Accedere al menu **“Réglages moteurs”** (Impostazioni motori) per regolare la forza, la velocità, il rallentamento a

fine corsa, ecc.



## 2 - FUNZIONAMENTO DELL'APP

Una volta che il kit di motorizzazione è stato installato e collegato a Internet via Wi-Fi, è possibile controllarlo tramite l'app **EXTEL UMII** o gli assistenti vocali Google Home e Amazon Alexa (per aggiungere il kit di motorizzazione, fare riferimento alle istruzioni degli assistenti).

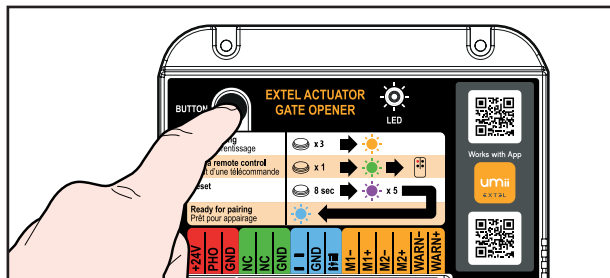


## 3 - PROGRAMMAZIONE SENZA SMARTPHONE

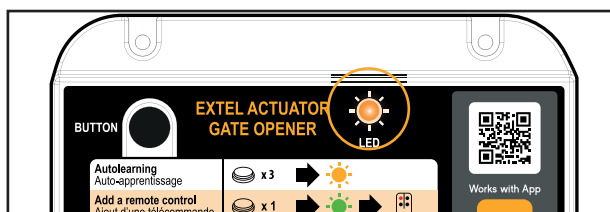
Se non si dispone di uno smartphone, è possibile programmare semplicemente il kit di motorizzazione tramite il pulsante presente sulla scheda elettronica.

### 3.1 ESEGUIRE UN AUTOAPPRENDIMENTO

Premere 3 volte in successione il pulsante presente sulla scheda elettronica.

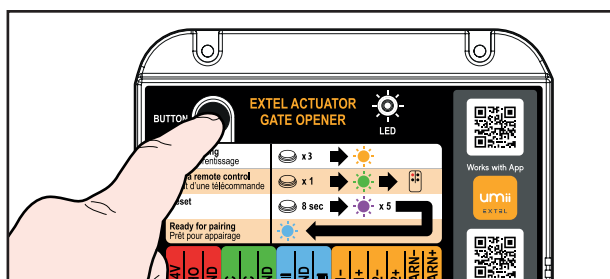


Durante l'autoapprendimento il led lampeggia arancione (il cancello si metterà in azione, lo spazio intorno al cancello deve essere libero).

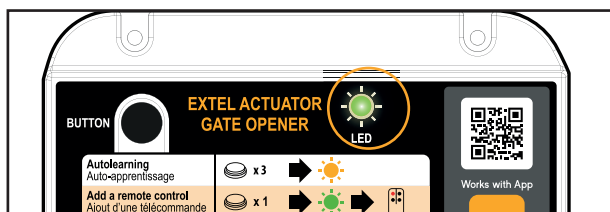


### 3.2 AGGIUNGERE UN TELECOMANDO

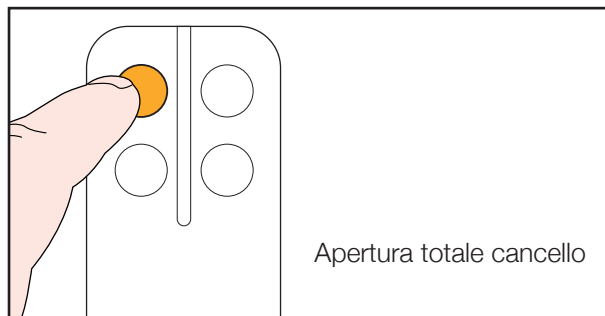
Premere una volta il pulsante presente sulla scheda elettronica.



Il led lampeggia verde per segnalare che la scheda è in attesa delle informazioni relative al nuovo telecomando.



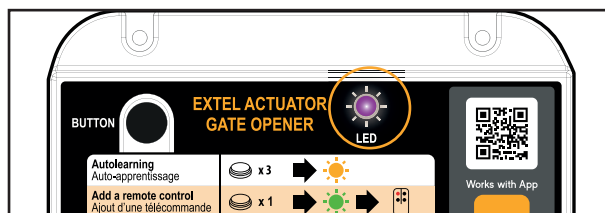
Toccare il pulsante in alto a sinistra del telecomando.



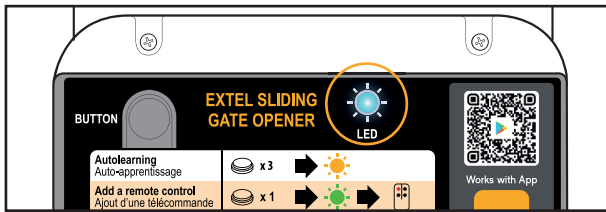
Il pulsante di destra seguente viene automaticamente registrato come pulsante di apertura parziale.

### 3.3 RESET

Tenere premuto il pulsante per 8 secondi. Il led lampeggia viola 5 volte per indicare che il RESET è effettivo.



Quindi il led lampeggia blu per indicare che il prodotto può essere associato via Bluetooth.



### 1 - AVVERTENZE



Il kit di motorizzazione per cancello può provocare danni gravi alle persone, agli animali e alle cose. Il kit di motorizzazione e il manuale d'installazione e d'uso sono stati pensati per prevenire l'insorgere di eventuali rischi. Avidsen declina ogni responsabilità in caso danni derivanti da un'installazione o da un uso non conformi alle istruzioni fornite nel presente manuale.

**Leggere attentamente le istruzioni prima di usare il cancello motorizzato e conservarle per consultarle quando necessario.**

#### Obblighi generali di sicurezza

- Il presente dispositivo non è adatto ad essere utilizzato da persone (bambini inclusi) prive di esperienza o di conoscenza nell'uso dello stesso o con capacità fisiche, sensoriali o mentali ridotte, fatto salvo il caso in cui tali persone abbiano potuto imparare a utilizzare il dispositivo da persone responsabili della loro sicurezza che abbiano spiegato loro come servirsene senza correre rischi. Si consiglia di controllare che i bambini non giochino con il dispositivo.
- Tutti i potenziali utenti del kit di motorizzazione devono formarsi al suo utilizzo leggendo il presente manuale d'uso.
- Accertarsi che alle persone non formate all'uso del kit di automazione (ad esempio i bambini) non sia consentito azionare il cancello né tramite il comando fisso (selettore a chiave), né tramite il comando portatile (telecomando).
- Non consentire ai bambini di giocare con o vicino al cancello motorizzato.
- Non fermare il cancello mentre è in movimento, eccetto utilizzando un organo di comando o l'arresto di emergenza.
- Evitare che eventuali ostacoli naturali (rami, sassi, erba alta, ecc.) interferiscano con il movimento del cancello.
- Non azionare il cancello manualmente se i motori hanno

la frizione inserita.

- Prima di mettere il cancello in movimento, assicurarsi che l'area di spostamento sia sgombra (non vi siano persone, bambini, veicoli, ecc.).
- In caso di problemi di funzionamento, disinnestare la frizione dei motori per consentire di aprire e chiudere il cancello manualmente e contattare l'installatore. Non intervenire autonomamente sul prodotto.
- Non modificare o aggiungere componenti al sistema senza prima averne parlato all'installatore.

### 2 - APERTURA/CHIUSURA

#### 2.1 - MODALITÀ "CHIUSURA SEMIAUTOMATICA"

Descrizione del funzionamento a partire dalla posizione chiusa:

##### Per aprire il cancello

- Azionare il comando di apertura totale (o parziale).
- Il lampeggiante lampeggia.
- Dopo 1 secondo, il cancello si aziona e si apre completamente.
- Il lampeggiante si spegne; la manovra è terminata.

##### Per chiudere il cancello

- Azionare il comando di apertura totale o parziale.
- Il lampeggiante lampeggia. Dopo 1 secondo, il cancello si aziona e si chiude completamente.
- Il lampeggiante si spegne; la manovra è terminata.

Il movimento del cancello può essere interrotto in qualsiasi momento azionando uno dei comandi (telecomando, smartphone o contatto pulito).

Successivamente, premendo nuovamente il comando del cancello, il cancello riprende a muoversi, ma in senso opposto.

#### 2.2 - MODALITÀ "CHIUSURA AUTOMATICA"

Descrizione del funzionamento a partire dalla posizione chiusa:

- Azionare il comando cancello.
- Il lampeggiante lampeggia.
- 1 secondo dopo, il battente M1 inizia ad aprirsi.
- 2,5 secondi dopo, il battente M2 inizia ad aprirsi.
- I due battenti si aprono fino alla battuta di apertura.
- Quando i due battenti hanno raggiunto la battuta di apertura, il lampeggiante continua a lampeggiare.
- Al termine della temporizzazione, il cancello si chiude iniziando dal battente M2.
- 2,5 s dopo (questa impostazione può essere modificata) il motore M1 inizia a chiudersi.
- Un secondo dopo, il battente M1 inizia a chiudersi.
- I battenti raggiungono le rispettive battute di chiusura.
- Il lampeggiante si spegne; la manovra è terminata.

Il movimento del cancello può essere interrotto in qualsiasi momento azionando uno dei comandi (telecomando, smartphone o contatto pulito).

Successivamente, premendo nuovamente il comando

del cancello, il cancello riprende a muoversi, ma in senso opposto.

Se durante la temporizzazione viene attivato uno dei comandi, la temporizzazione è interrotta e la chiusura automatica è annullata fino al ciclo di funzionamento successivo.

### 2.3 - FOTOCELLULE (SE INSTALLATE)

- Durante la chiusura, se un oggetto o una persona interrompe il raggio infrarosso tra le due fotocellule, il cancello si ferma e inizia a riaprirsi.

Se è attiva la modalità di chiusura automatica, la temporizzazione ha inizio. Se al termine della temporizzazione il fascio delle fotocellule è interrotto, il cancello attende che l'ostacolo o la persona vengano rimossi prima di iniziare a richiudersi. Se dopo 3 minuti il raggio è ancora interrotto, la chiusura automatica viene annullata e il sistema entra in stand-by.

### 2.4 - RILEVAMENTO DEGLI OSTACOLI

Durante il movimento il cancello potrebbe scontrarsi contro un ostacolo.

- Per motivi di sicurezza, se i motori forzano troppo (la forza è regolabile v. "Forza dei motori" nelle impostazioni), il cancello si ferma e rilascia la pressione e il lampeggiante emette dei doppi flash per 30 secondi tranne nel caso in cui venga azionato un comando.
- Azionando un comando (a partire dallo stesso comando usato per iniziare il movimento), il cancello riprende a muoversi, ma procedendo nella direzione opposta.

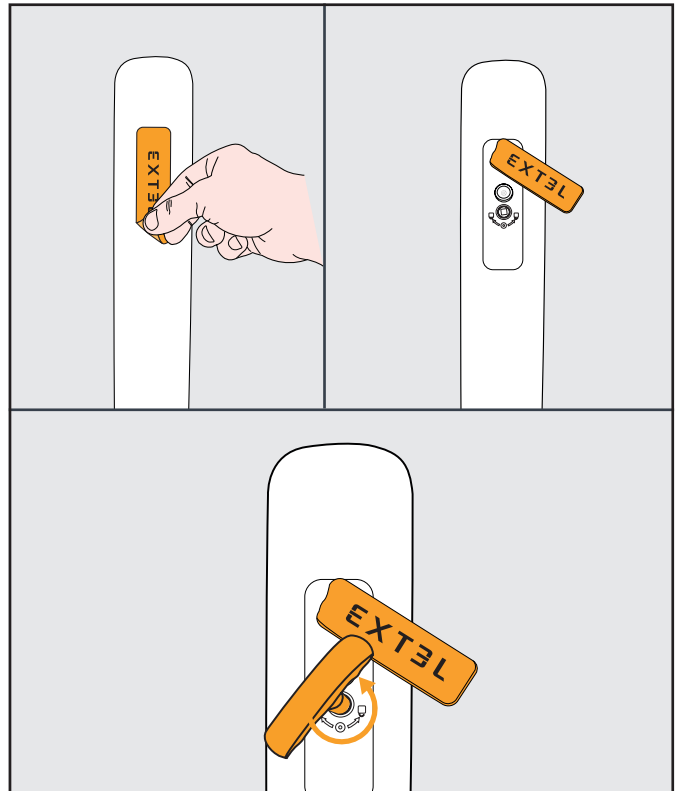
- Se il cancello offre una grande superficie di resistenza al vento (portale pieno), è possibile che quando c'è vento il sistema rilevi degli ostacoli. In questo caso si consiglia di aumentare il valore impostato per la forza dei motori.

### 2.5 - MOVIMENTAZIONE MANUALE (DISINNESTO FRIZIONE)

Per disinnestare la frizione dei motori, spostare la mascherina EXTEL e inserire la chiave per il disinnesto della frizione. Ruotare la chiave verso destra per disinnestare la frizione. Per reinnestare la frizione, eseguire la stessa operazione, ma procedendo in senso contrario.

#### Attenzione:

**quando la frizione dei motori è disinnestata, il cancello può mettersi in movimento a causa del vento o di una spinta esterna. Di conseguenza è importante fare attenzione o bloccare il cancello per prevenire eventuali danni a persone o cose.**



# F - MANUTENZIONE E PULIZIA

## 1 - INTERVENTO DI MANUTENZIONE

Per garantire il corretto funzionamento e la sicurezza dell'impianto, gli interventi di manutenzione devono essere effettuati dall'installatore o da una persona qualificata.

Il numero di interventi di manutenzione e pulizia deve essere proporzionale alla frequenza di utilizzo del cancello motorizzato.

### Per un uso di circa 10 cicli al giorno, predisporre:

- Un intervento ogni 12 mesi a livello delle parti meccaniche: serraggio viti, lubrificazione, controllo cardini e battute, verifica della corretta equilibratura del cancello, ecc.
- Un intervento ogni 6 mesi a livello delle parti elettroniche: funzionamento motore, fotocellule, dispositivi di comando, ecc.

### Importante: gli interventi di installazione e manutenzione devono essere eseguiti con il kit di automazione scollegato dalla fonte di alimentazione elettrica.

Se il dispositivo per scollegare l'alimentazione non è visibile dal luogo in cui è installato il kit di automazione, prima di iniziare l'intervento, apporre un cartello di avvertenza sul dispositivo. Il primo controllo deve essere eseguito 1 mese dopo l'installazione per verificare che tutte le istruzioni siano state rispettate.

### Da controllare:

- Eventuale ingresso di acqua (il prodotto è progettato per essere installato all'esterno, tuttavia un errato posizionamento del coperchio, i fori praticati per far passare i cavi, un passacavo non disposto correttamente, ecc. possono danneggiare il prodotto). Eventuali tracce di infiltrazioni devono essere eliminate (non utilizzare silicone a base di acido acetico (odore di aceto)).
- Eventuali tracce di corpi estranei (talvolta gli insetti si rifugiano nelle parti fisse dell'apparecchiatura. In tal caso devono essere rimossi e i possibili ingressi devono essere otturati).
- Già dopo 1 mese di utilizzo è possibile farsi una buona idea sul funzionamento del kit di automazione.

I controlli descritti di seguito devono essere effettuati a ogni cambio di stagione:

	PRIMAVERA	ESTATE	AUTUNNO	INVERNO
Lubrificare i cardini*...	... lavati dalla pioggia	... ostruiti dalla polvere	... lavati dalla pioggia	... che subiscono il gelo e la neve
Lubrificare tutte le parti in movimento dell'automatismo	X	X	X	X
Eliminare tutti gli ostacoli che potrebbero bloccare il movimento del cancello	Erba, sassi, ecc.	Erba, sassi, ecc.	Foglie morte, erba, sassi, ecc.	Sassi, neve, ecc.
Controllare gli elementi di sicurezza	Rilevamento amperometrico, arresto di emergenza, fotocellule			
Controllare che le zone pericolose (taglio, schiacciamento, ecc.) siano sempre protette	X	X	X	X
Controllare i segnalatori (lampeggianti)	X	X	X	X
Controllare le regolazioni** (forza, tempo di reazione, sensibilità)	X	X	X	X
Controllare lo stato della scheda elettronica (eliminazione di polvere, insetti, ecc.)	X	X	X	X
Controllare i comandi (citofono, tastiera, pulsantiera)	X	X	X	X



Controllare le pile dei telecomandi	X	X	X	X
Controllare il supporto motore (deformazioni, ecc.) e gli elementi di fissaggio	X	X	X	X

\* non usare grasso, che tende a catturare polvere e sporco

\*\* si noti che se la regolazione è fatta d'estate è possibile che debba essere rivista nelle altre stagioni (in autunno c'è più vento, in inverno si verificano gelate, ecc.)

### CRONOLOGIA EVENTI E CODICI ERRORE

#### Errori durante l'utilizzo del kit di motorizzazione

CODICE ERRORE	TIPO	MESSAGGIO INFORMAZIONE UTENTI	CONSIGLI
26	Informazioni	È stato rilevato un ostacolo alla chiusura del battente 1.	Verificare che nulla interferisca con il movimento del battente.
46	Informazioni	È stato rilevato un ostacolo alla chiusura del battente 2.	Verificare che nulla interferisca con il movimento del battente.
11	Informazioni	Raggio delle fotocellule interrotto per più di 3 minuti.	Pulire la facciata e l'interno delle fotocellule. Controllare i collegamenti (contatto, cavo danneggiato).
25	Informazioni	È stato rilevato un ostacolo all'apertura del battente 1.	Verificare che nulla interferisca con il movimento del battente.
45	Informazioni	È stato rilevato un ostacolo all'apertura del battente 2.	Verificare che nulla interferisca con il movimento del battente.
21	Errore	Il motore 1 non è collegato correttamente.	Controllare il corretto collegamento del motore 1.
41	Errore	Il motore 2 non è collegato correttamente.	Controllare il corretto collegamento del motore 2.
23	Errore	Tempo massimo di funzionamento raggiunto (60 s).	Verificare che la frizione dei motori sia innestata.
29	Errore	Il battente 1 si chiude prima del battente 2.	Aumentare l'offset di chiusura.
9	Errore	Durante l'apertura sono rilevati tre ostacoli.	Verificare che nulla interferisca con il movimento del battente.
10	Errore	Durante la chiusura sono rilevati tre ostacoli.	Verificare che nulla interferisca con il movimento del battente.
12	Errore	Alimentazione interrotta o batteria scarica.	Controllare l'alimentazione del cancello e/o ricaricare la batteria.
70	Errore	Autoapprendimento non valido o impostazioni modificate.	Eseguire un nuovo autoapprendimento.
60	Errore	Chiusura automatica bloccata dopo 3 minuti.	Pulire la facciata e l'interno delle fotocellule. Controllare i collegamenti delle fotocellule (contatto, cavo danneggiato).
61	Errore	Chiusura automatica annullata: il cancello è stato riaperto 3 volte di seguito.	Controllare la corsa del motore.
62	Errore	Chiusura automatica annullata: motori bloccati tramite telecomando.	La chiusura automatica è stata annullata premendo un pulsante del telecomando.

## G - NOTE TECNICHE E LEGALI

CODICE ERRORE	TIPO	MESSAGGIO INFORMAZIONE UTENTI	CONSIGLI
63	Errore	Durante la chiusura automatica, compare un errore durante la riapertura per errore.	Durante la chiusura automatica, compare un errore durante la riapertura per errore.
6	Errore	Ingresso del comando cancello costantemente a massa.	Verificare i collegamenti.
5	Errore	Ingresso del comando apertura parziale costantemente a massa.	Verificare i collegamenti.

### Errori durante l'autoapprendimento

CODICE ERRORE	TIPO	MESSAGGIO INFORMAZIONE UTENTI	CONSIGLI
72 + 23	Errore	Nella fase di inizializzazione, il battente 1 non ha trovato la battuta.	Verificare che la frizione del motore 1 sia innestata e che la sezione dei cavi non sia troppo piccola.
72 + 43	Errore	Nella fase di inizializzazione, il battente 2 non ha trovato la battuta.	Verificare che la frizione del motore 2 sia innestata e che la sezione dei cavi non sia troppo piccola.
72 + 21	Errore	Nella fase di inizializzazione, il motore 1 non è stato rilevato.	Verificare il collegamento dei cavi del motore 1.
72 + 41	Errore	Nella fase di inizializzazione, il motore 2 non è stato rilevato.	Verificare il collegamento dei cavi del motore 2.
24	Errore	Nella fase 1, il motore 1 si è aperto in meno di 3 secondi.	Verificare la fluidità di movimento del cancello e che nulla interferisca con il movimento del cancello.
44	Errore	Nella fase 1, il motore 2 si è aperto in meno di 3 secondi.	Controllare la fluidità di movimento del cancello e verificare che non vi siano ostacoli.
72 + 23	Errore	Nella fase 1, il battente 1 non ha trovato la battuta in apertura.	Disinnestare la frizione e verificare che la sezione dei cavi del motore 1 non sia troppo piccola.
72 + 43	Errore	Nella fase 1, il battente 2 non ha trovato la battuta in apertura.	Disinnestare la frizione e verificare che la sezione dei cavi del motore 2 non sia troppo piccola.
72 + 21	Errore	Nella fase 1, il motore 1 non è rilevato.	Controllare tutti i collegamenti del motore 1.
72 + 41	Errore	Nella fase 1, il motore 2 non è rilevato.	Controllare tutti i collegamenti del motore 2.
71	Errore	L'autoapprendimento è stato interrotto dall'utente (pulsante premuto o motori già in movimento).	Eseguire nuovamente la procedura di autoapprendimento.

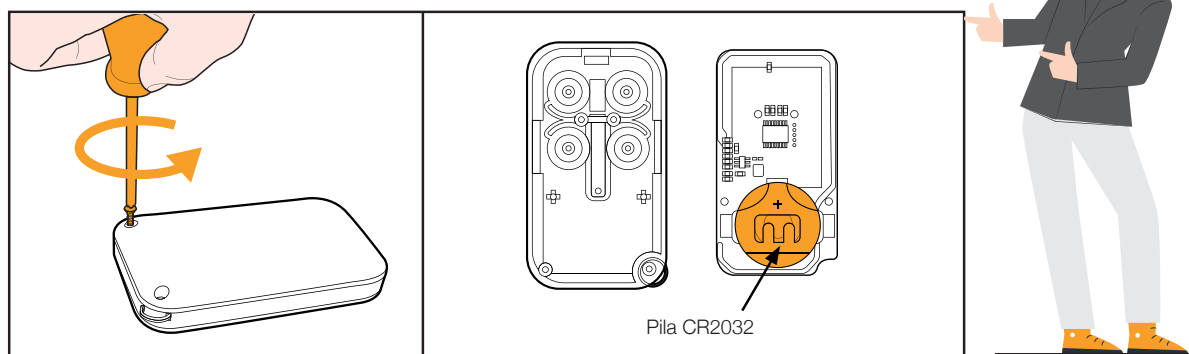
### 2 - SOSTITUZIONE DELLA PILA DEL TELECOMANDO

Quando la portata del telecomando si riduce considerevolmente e il livello della luce rossa si abbassa, significa che la pila del telecomando sta per esaurirsi.

La pila utilizzata per il telecomando è di tipo CR2032. Sostituirla con una dello stesso tipo.

- Estrarre le 2 viti sulla parte posteriore del telecomando con un cacciavite a croce.
- Aprire il telecomando e estrarre la pila.
- Inserire la pila nuova rispettando la polarità indicata.

- Chiudere il telecomando e riavvitare le viti di fissaggio.



### 1 - CARATTERISTICHE TECNICHE

Le caratteristiche tecniche sono fornite a titolo indicativo e prendendo come riferimento una temperatura di +20°C. Con l'obiettivo di migliorare i propri prodotti, avidsen si riserva il diritto di modificare tali caratteristiche in qualunque momento, sempre garantendo tuttavia il corretto funzionamento e il tipo di utilizzo previsto.

MARTINETTI	
<i>Tipo</i>	Motori 24 Vdc, riduttore con ingranaggio, tipo: carrello a vite senza fine
<i>Alimentazione</i>	24 VDC
<i>Forza nominale</i>	650 N
<i>Velocità alla coppia nominale</i>	2 cm/s
<i>Consumo alla forza nominale</i>	2 A
<i>Durata di funzionamento prevista</i>	10 minuti
<i>Numero massimo di cicli/giorno</i>	50
<i>Temperatura di funzionamento</i>	da -20°C a +40°C
<i>Grado di protezione</i>	IP44

LAMPEGGIANTE	
<i>Tipo</i>	Lampeggiante a LED 4 W gestito tramite scheda elettronica
<i>Alimentazione</i>	Tensione max di alimentazione: 24 VDC
<i>Temperatura di funzionamento</i>	da -20°C a +40°C
<i>Grado di protezione</i>	IP44

## G - NOTE TECNICHE E LEGALI

TELECOMANDO	
<i>Tipo</i>	Tipo: Modulazione AM tipo OOK. Codifica di tipo Rolling code a 16 bit (65536 combinazioni possibili)
<i>Frequenza</i>	433,92 MHz
<i>Alimentazione</i>	3 V con pila tipo CR2032
<i>Tasti</i>	4 tasti
<i>Potenza irradiata</i>	< 10 mW
<i>Autonomia</i>	1 anno con uso 10 volte x 2 s al giorno
<i>Temperatura di funzionamento</i>	-20°C / +40°C
SCATOLA ELETTRONICA	
<i>Tipo</i>	Scatola elettronica per 2 martinetti 24 Vdc
<i>Composizione</i>	1 scheda elettronica WIFI, 1 trasformatore 230/20 Vac
<i>Alimentazione</i>	230 Vac / 50 Hz o 24 Vdc
<i>Potenza massima assegnata</i>	240 W
<i>Uscita motori (- M1 + / - M2 +)</i>	2 uscite per motore 24 Vdc - Corrente massima in uscita all'avviamento per 3 s = 3 A - Corrente massima in uscita dopo l'avviamento = 2,5 A
<i>Uscita lampeggiante (- Warn +)</i>	Lampeggio gestito tramite scheda elettronica. Solo per lampeggiante 24 V con LED (max 8 W)
<i>Uscita alimentazione +12 Vdc (+12 V /GND)</i>	Per alimentare le fotocellule. 3,3 W max
<i>Ingresso fotocellula (GND/ PHO)</i>	Ingresso per contatto pulito normalmente chiuso
<i>Ingresso per organo di comando (1 battente o 2 battenti)</i>	Ingresso per contatto pulito normalmente aperto (La chiusura del contatto genera un comando di movimento o di arresto del cancello)
<i>Numero di pulsanti telecomando memorizzabili</i>	15 con 1 tasto comando cancello e 1 tasto comando pedonale
<i>Fusibili di protezione</i>	Fusibile nella morsettiera del trasformatore 5 A temporizzato
<i>Temperatura di funzionamento</i>	- 20°C / + 40°C
<i>Grado di protezione</i>	IP44

FOTOCPELLULE	
<i>Tipo</i>	Rilevatori di presenza a raggi infrarossi modulati. Sistema di sicurezza di tipo D secondo EN 12453
<i>Composizione</i>	1 emittente TX e 1 ricevente RX
<i>Alimentazione</i>	12 Vdc, 12 Vac, 24 Vdc, 24 Vac
<i>Potenza massima assegnata</i>	0,7 W a coppia
<i>Uscita</i>	- 1 uscita con contatto pulito normalmente chiuso (COM/NC) - 1 uscita con contatto pulito normalmente aperto (COM/NA)
<i>Angolo di emissione / Angolo di ricezione</i>	10° circa / 10° circa
<i>Portata</i>	15 m max (la portata può ridursi in caso di condizioni climatiche avverse)
<i>Numero di fotocellule collegabili</i>	È possibile collegare fino a 5 riceventi RX in serie
<i>Temperatura di funzionamento</i>	-20°C / +40°C
<i>Grado di protezione</i>	IP44

## 2 - GARANZIA

- Il presente prodotto è coperto da una garanzia pezzi e manodopera di 3 anni a partire dalla data di acquisto. Per far valere la garanzia è necessario conservare la prova di acquisto.
- La garanzia non copre eventuali danni dovuti a negligenza, urti o incidenti.
- I componenti del prodotto non devono essere aperti o riparati da persone esterne alla società Avidsen.
- Eventuali interventi di riparazione autonomi dell'apparecchio invalidano la garanzia.

**Attenzione: Non utilizzare prodotti, alcol o simili. Oltre al rischio di danneggiare l'apparecchiatura, i vapori emanati sono pericolosi per la salute ed esplosivi. Per pulire l'apparecchiatura non utilizzare utensili conduttori di tensione (spazzole di metallo, utensili appuntiti, ecc.).**

Per la data d'acquisto fa fede lo scontrino o la fattura.

## 3 - ASSISTENZA E CONSIGLI

- Nonostante tutta la cura con la quale abbiamo progettato i nostri prodotti e realizzato il presente manuale, qualora l'utente incontri difficoltà nell'installare il prodotto o abbia dei dubbi, è invitato a contattare i nostri specialisti, che saranno sempre a sua completa disposizione per rispondere a tutte le sue domande.
- In caso di malfunzionamento del prodotto durante l'installazione o pochi giorni dopo la stessa, si invita a contattare l'assistenza clienti rimanendo in prossimità del prodotto, in modo da consentire ai tecnici di diagnosticare subito l'origine del problema, con molta probabilità dovuto a errato settaggio o installazione non conforme.

I tecnici del nostro servizio post-vendita sono disponibili al numero:

**0 892 350 069** Service 0,35 € / min  
+ prix appel

**Dal lunedì al venerdì dalle 9:00 alle 12:00 e dalle 14:00 alle 18:00.**

Avidsen si impegna a disporre di uno stock di pezzi di ricambio per questo prodotto durante il periodo di garanzia contrattuale.

## 4. RESO DEL PRODOTTO – SERVIZIO POST VENDITA

Avidsen si impegna a disporre di uno stock di pezzi di ricambio per questo prodotto durante il periodo di garanzia contrattuale.

## 5 - DICHIARAZIONE DI CONFORMITÀ

### Dichiarazione di conformità UE

Avidsen dichiara sotto la sua completa responsabilità che l'apparecchiatura codice **761003** è conforme alla normativa di armonizzazione dell'Unione applicabile e che tale conformità è stata valutata in ottemperanza delle seguenti norme vigenti:

#### Directive RED 2014/53/EU

- EN 300 220-1 V3.1.1
- EN 300 220-2 V3.2.1

#### Directive LVD 2014/35/EU

EN 60335-1:2012 + A11:2014 +A13:2017+A1:2019+A14:2019 +A2:2019

EN 60335-2-103:2015

EN 62233:2008

EN 62479:2010

#### Directive EMC 2014/30/EU

EN 301489-1 V2.2.3

EN 301489-3 V2.1.1

Avidsen dichiara sotto la sua completa responsabilità che il telecomando incluso nel kit 761003 è conforme alla normativa di armonizzazione dell'Unione applicabile e che tale conformità è stata valutata in ottemperanza delle seguenti norme vigenti:

#### Directive RED 2014/53/EU

- EN 300 220-1 V3.1.1
- EN 300 220-2 V3.1.1

#### Directive LVD 2014/35/EU

- EN 62479:2010
- EN 62368-1:2014 + A11:2017

#### Directive EMC 2014/30/EU

- EN 301 489-1 V2.2.0
- EN 301 489-3 V2.1.1

I prodotti di cui sopra sono conformi alla direttiva RoHS 2011/65/UE e alla direttiva delegata 2015/867/UE.

Firmato dal presidente della società Alexandre Chaverot, in nome e per conto di Avidsen  
19 avenue Marcel Dassault, 37200 Tours, Francia  
Tours, 25/08/2023





**EXT3L**



19 avenue Marcel Dassault  
ZAC des Deux Lions - 37200 Tours - FRANCE